

应急预案编号: WFJFJT-YJYA-01

应急预案版本号: 2026 第 1 版

---

# 生产安全事故应急预案

Emergency Response Plan

2026 年 4 月 9 日 发布

2026 年 4 月 9 日 实施

---

潍坊交通发展集团有限公司

应急预案编号：WFJFJT-YJYA-01

应急预案版本号：2026 第 1 版

本预案批准人：唐文宁

本预案主要审定人：李茂盛、王振刚、季国伟、姚玉英、康恒兴、  
魏洪林、贺光福

本预案主要起草人：田志峰、孟庆国、李运轩、李晓龙

本预案由安全生产委员会归口管理并负责解释

# 生产安全事故应急预案

Emergency Response Plan

2026 年 4 月 9 日 发布

2026 年 4 月 9 日 实施

---

潍坊交通发展集团有限公司

# 《生产安全事故应急预案》修订说明

依据《生产经营单位生产安全事故应急预案编制导则》（GB/T 29639—2020）、《社会单位灭火和应急疏散预案编制及实施导则》（GB/T 38315—2019）、《特种设备事故应急预案编制导则》（GB/T 33942—2017）及相关标准规范，结合本单位实际情况，对《潍坊交通发展集团有限公司生产安全事故应急预案》（2024 第 1 版）进行了修订。

本次修订的主要内容为：

1. 因集团公司应急救援指挥部成员变更，对应急组织机构及职责的部分内容进行了修订。
2. 将响应分级由四级调整为三级。
3. 修订《灭火和应急疏散专项应急预案》。
4. 新增《特种设备突发事件专项应急预案》《有限空间事故现场处置方案》。
5. 将《防震减灾专项应急预案》列入《突发事件应急预案》，另行单独成册。

潍坊交通发展集团有限公司

2026 年 4 月 9 日

# 目 录

第一部分 综合应急预案.....	1
1 总则.....	1
1.1 适用范围.....	1
1.2 响应分级.....	1
2 应急组织机构及职责.....	2
2.1 应急组织机构.....	2
2.2 职责.....	3
3 应急响应.....	6
3.1 信息报告.....	6
3.2 预警.....	9
3.3 响应启动.....	12
3.4 应急处置.....	14
3.5 应急支援.....	15
3.6 响应终止.....	16
4 后期处置.....	16
4.1 人员安置.....	17
4.2 污染物处理.....	17
4.3 生产秩序恢复.....	17
4.4 善后赔偿.....	17
4.5 事故调查.....	17
4.6 经验教训总结及改进建议.....	18
4.7 应急预案评估.....	19
5 应急保障.....	19
5.1 通信与信息保障.....	19
5.2 应急队伍保障.....	19
5.3 物资装备保障.....	19
5.4 其他保障.....	20
第二部分 专项应急预案.....	22
1 灭火和应急疏散专项应急预案.....	22
1.1 编制目的.....	22
1.2 编制依据.....	22
1.3 适用范围.....	22
1.4 应急工作原则.....	22
1.5 火灾情况设定.....	23
1.6 组织机构及职责.....	23
1.7 应急响应.....	23
1.8 应急保障.....	26

1.9 应急响应结束 .....	26
2 公路工程建设施工突发事件专项应急预案 .....	27
2.1 适用范围 .....	27
2.2 应急组织机构及职责 .....	27
2.3 响应启动 .....	27
2.4 处置措施 .....	28
2.5 保障措施 .....	31
3 特种设备突发事件专项应急预案 .....	32
3.1 总则 .....	32
3.2 基本情况 .....	33
3.3 风险描述 .....	34
3.4 应急组织 .....	34
3.5 预防与预警 .....	34
3.6 事故报告 .....	36
3.7 应急响应与处置 .....	37
3.8 应急结束和使用恢复 .....	40
3.9 事故调查 .....	40
3.10 保障措施 .....	40
3.11 应急预案管理 .....	40
<b>第三部分 现场处置方案</b> .....	<b>42</b>
1 火灾事故现场处置方案 .....	42
2 触电事故现场处置方案 .....	45
3 电梯事故现场处置方案 .....	47
4 有限空间事故现场处置方案 .....	49
<b>第四部分 附件</b> .....	<b>51</b>
附件 1 集团公司概况 .....	51
附件 2 风险评估结果 .....	52
附件 3 预案体系与衔接 .....	53
附件 4 应急救援物资表 .....	55
附件 5 集团公司应急救援指挥部成员及通讯录 .....	56
附件 6 外部有关部门联系电话 .....	57
附件 7 规范化格式文本 .....	58
附件 8 集团公司地理位置、交通路线图 .....	61
附件 9 周边医院情况资料及路线图 .....	62
附件 10 相关平面布置、应急资源分布的图纸 .....	64
附件 11 救援队伍行动路线图 .....	66
附件 12 疏散路线图 .....	68
<b>附录 A 生产安全事故风险评估报告</b> .....	<b>70</b>
<b>附录 B 生产安全事故应急资源调查报告</b> .....	<b>75</b>

# 第一部分 综合应急预案

## 1 总则

### 1.1 适用范围

本预案适用于潍坊交通发展集团有限公司（以下简称“集团公司”）办公场所发生的火灾、触电等事故以及公路工程建设施工突发事件的应对工作。

### 1.2 响应分级

按照生产安全事故分级、事故的可控性、严重程度和影响范围等因素，结合集团公司实际，将生产安全事故应急响应分为三级（I级响应为最高响应）：

Ⅲ级响应：不造成人员伤亡，或者10万元以下直接经济损失的事故。

Ⅱ级响应：造成1人重伤，或者10万~100万元直接经济损失的事故，应急救援指挥部认为应作为二级响应的事件。

I级响应：造成1人以上重伤，或者1人及以上死亡，或者100万元以上直接经济损失的事故，应急救援指挥部认为应作为一级响应的事件。

达到Ⅲ级启动现场处置方案，达到Ⅱ级启动专项应急预案，达到I级启动集团公司应急预案响应并视情况上报应急部门扩大应急响应。

## 2 应急组织机构及职责

### 2.1 应急组织机构

集团公司成立突发事故应急救援指挥部（以下简称“集团公司应急救援指挥部”）。集团公司安委会主任为应急救援指挥部总指挥。集团公司应急救援指挥部下设抢险救援组、医疗救护组、治安保卫组、物资供应组、事故调查组，应急救援指挥部办公室设在集团安全管理部。

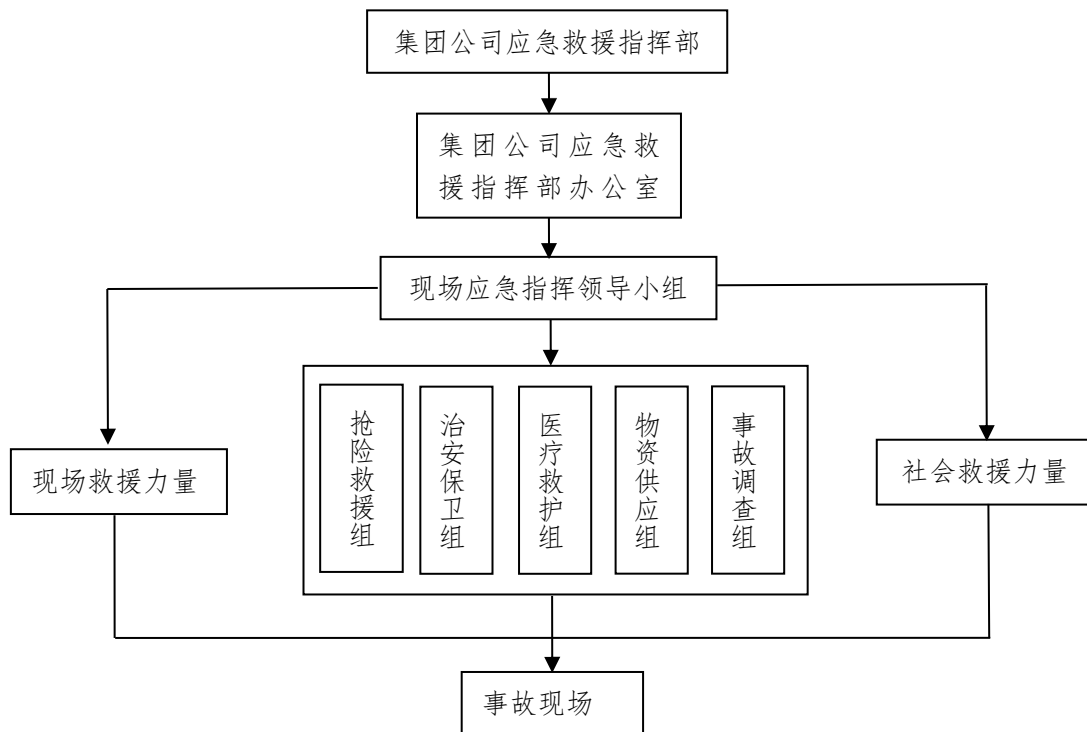
#### 2.1.1 集团公司应急救援指挥部组成：

总 指 挥：唐文宁

副总指挥：李茂盛、王振刚、季国伟、姚玉英、康恒兴、  
魏洪林、贺光福

成 员：杨晓东、邓 洁、毛 强、解连顺、牛柏超、  
曹金明、田志峰、高 莉、张大默

#### 2.1.2 集团公司应急体系图



## 2.2 职责

### 2.2.1 应急救援指挥部职责

- ① 负责集团公司生产安全事故应急救援工作的组织和指挥。
- ② 根据事故发生情况启动相应级别的应急预案。
- ③ 指挥、协调事故的应急救援调查处理和善后处理工作。
- ④ 确定并部署现场应急具体的救援实施方案。
- ⑤ 根据应急所需及时调集抢险人员、物资、设备进行抢险救援工作。
- ⑥ 与企业外部应急救援机构联系，必要时请求增援。
- ⑦ 督促、检查集团公司各职能部门应急准备和应急行动的落实情况。
- ⑧ 督促各企业及各项目部加强应急体系建设、应急准备和应

急行动落实。

⑨ 必要时向上一级组织报告事故及应急抢险救援进展情况。

应急救援指挥部值班电话：0536-8876076。

### 2.2.2 应急救援总指挥职责

① 启动和终止应急响应程序。组织有关部门及相关人员按照应急救援预案迅速展开现场救援工作，防止事故扩大，把损失降到最低限度。

② 在预案实施过程中，根据事态发展变化情况，评估确定升高或降低响应级别。

③ 筹备好事故救援所需的各类设备、物资、器材、人员和资金，一旦事故发生时紧急调用。

④ 与企业外部应急救援人员、部门、组织和机构进行联络。做好事故发生后施工点的稳定工作，协助上级部门做好事故善后处理并做好工地的生产恢复工作。

⑤ 直接监督应急操作人员行动，最大限度地保证现场人员和外援人员及相关人员的安全。

⑥ 通报外部机构，决定请求外部援助；决定应急撤离，决定事故现场外影响区域的安全性。

⑦ 配合上级有关部门进行事故调查，弄清事故原因，确定整改措施，使职工受到教育。

### 2.2.3 应急救援副总指挥职责

① 协助总指挥开展应急指挥、协调工作。

② 向总指挥提出采取减缓事故后果行动的应急对策和建议；保持与事故现场总指挥的直接联络。

③ 协调、组织和获取应急所需的资源、设备。

④ 组织集团公司的相关技术和管理人员对办公区域各危险源进行风险评估。

⑤ 根据办公区域的实际条件，努力与周边有条件的企业在事故应急处理中共享资源、相互帮助，建立共同应急救援网络并制定应急救援协议。

#### 2.2.4 抢险救援组职责

负责人：田志峰

职责：

① 负责事故现场抢险、抢修，人员搜救等救援工作。

② 具体制定并实施防止事故扩大的安全防范措施。

③ 迅速查明事故的性质、类别、影响范围等基本情况，研究制定急救措施，报应急救援指挥部参考实施。

④ 承办应急救援指挥部交办的其他工作。

#### 2.2.5 医疗救护组职责

负责人：邓 洁

职责：

① 主要负责供应医疗器材、抢救伤员、保护抢险人员等。

② 统一指挥施救队伍；确定受伤人员专业治疗与救护定点医院。

③ 视现场伤员情况，组建现场救治医疗队伍，组织指挥现场伤员救治及转送工作。

④ 负责事故现场医务人员、医疗器材、急救药品调配工作。

⑤ 承办应急救援指挥部交办的其他工作。

#### 2.2.6 治安保卫组职责

负责人：牛柏超

职责：划定危险区和指挥区，控制车辆、人员的进入。负责人员疏散、现场警戒，以及交通车辆、人员进出管制等。

#### 2.2.7 物资供应组职责

负责人：杨晓东

职责：主要负责抢险救灾物资（器具和消防水等方面）的供应；应急车辆和抢险救灾人员的生活保障。

#### 2.2.8 事故调查组职责

负责人：曹金明

职责：做好事故现场人证、物证、信息的收集、记录，分析事故原因，制定防范措施，协助救护人员，配合上级机关及地方政府做好事故调查，落实对事故责任人的处理意见。

#### 2.2.9 在场员工的职责

① 熟悉集团公司危险源和应急救援方案。

② 对事故采用适当的安全处置措施降低损失程度。

### 3 应急响应

#### 3.1 信息报告

### 3.1.1 信息接报

① 24 小时应急值守电话为办公室固定电话 0536-8876076。其他相关应急人员确保手机 24 小时畅通。突发生产安全事故时，事故发生人员立即报告应急救援指挥部办公室（安全管理部），由应急救援指挥部办公室（安全管理部）负责人拨打应急值守电话报告事故情况或直接报告应急救援指挥部总指挥和副总指挥。

信息传递流程：

事故现场第一发现人员 → 应急救援指挥部办公室（安全管理部）负责人 → 应急值班电话或直接报告应急救援副总指挥和总指挥 → 各应急小组 → 应急小组人员。

未造成人员伤亡，经济损失较小的事故，部门负责人可行使指挥权。

② 事故报告应包括：事故发生单位情况；事故发生的时间、地点、部位以及事故现场情况；初步掌握的人员伤亡（包括下落不明的人数）、直接经济损失等情况；可能造成的危害以及采取的措施；事故报告单位、报告人、批准人、报告时间及联系方式等。事故伤亡人数及直接经济损失情况发生变化的，应当及时补报。

### 3.1.2 信息上报

① 本预案的各类生产安全事故发生后，事故发生现场的负责人立即向集团公司应急救援指挥部报告。应急救援指挥部总指挥和事故发生现场的负责人根据现场实际情况判定事故等级，事故

发生单位负责人于 1 小时内如实向当地人民政府、安全生产监督管理部门报告。

② 为争取时间，凡发生 II 级以上级别事故，事故信息可先以口头、电话等快捷的方式报告，但后续应填写书面事故紧急报告，并随时报告事故进展情况及采取的应急措施等。

③ 事故紧急报告的内容：

- A. 事故报告单位、事故发生时间、事故发生地区及具体地点。
- B. 事故类别及事故简要经过。
- C. 受困、受伤、遇难及其他遇险人员人数初步估计。
- D. 直接经济损失初步估计。
- E. 影响范围、程度及发展趋势初步估计。
- F. 事故原因，性质的初步判断。
- G. 救助受困、受伤、遇难及其他遇险人员情况及采取的措施。
- H. 需要政府及有关部门、单位协助事故抢险、救助和处理的有关请求。
- I. 报告时间、书面报告方式的报告签发人、其他报告方式的报告人姓名、职务、联系电话等信息。

### 3.1.3 本单位以外的信息通报

信息沟通责任人：总指挥或由总指挥授权的负责人。

当事故无法通过公司内部处置，并可能影响周边企业或部门的情况下，按照总指挥的指令向周边企业或部门，利用手机进行事故信息通报，告知可能的危害和注意事项。

### 3.1.4 信息处置与研判

根据事故性质、严重程度、影响范围和可控性，结合响应分级明确的条件，由应急救援指挥部做出启动决策并宣布，或者依据事故信息是否达到响应启动的条件自动启动。

应急响应分为现场应急响应、集团公司应急响应。

#### ① 现场应急响应

当突发事故发生后，现场第一发现人员立即按照现场处置措施进行处置，同时向单位负责人报告，并按照相关法律法规要求拨打报警电话。

#### ② 集团公司应急响应

响应启动原则：集团公司应急救援指挥部办公室（安全管理部）接到事发部门报告后，尽快核实基本情况，及时作出判断，报集团公司应急救援指挥部总指挥。集团公司应急救援指挥部办公室（安全管理部）上报集团公司应急救援指挥部的同时组织开展先期应急处置，及时上报处置情况。经集团公司应急救援指挥部授权后，启动集团公司相关应急预案。若未达到响应启动条件的，应急领导小组可作出预警启动的决策，做好响应准备，实时跟踪事态发展。响应启动后，应注意跟踪事态发展，科学分析处置需求，及时调整响应级别，避免响应不足或过度响应。

## 3.2 预警

### 3.2.1 预警启动

各级应急领导机构根据集团公司应急救援指挥部发布的预警、

预防通报，吸取发生突发事件的经验、教训，结合本部门实际，及时通报预测、预警信息，指令所属部门采取有效预防措施，防止或减少突发事件的发生。

预警发布程序与内容：

① 根据以下特殊情况，提前发出安全预警：

A. 有可能发生地质和气象灾害的前期。

B. 重大节日到来前期或重大会议（国家、省、各地召开党代会、人大、政协会议）。

C. 大风、大雪、大雨、高温、冬季恶劣天气的前期。

D. 日常隐患排查治理过程中发现典型或带有普遍性的安全生产问题后。

E. 其他单位近期发生事故的情况。

② 突发生产安全事故时，事故发现人员立即报告应急救援指挥部办公室（安全管理部），由应急救援指挥部办公室（安全管理部）负责人拨打值班电话报告事故情况或直接报告应急救援总指挥和副总指挥。应急值班人员接报后，立即将信息报告应急救援总指挥、副总指挥。

③ 应急救援总指挥、副总指挥接到事故报告后，符合本预案启动条件时，立即发出启动本预案的指令；应急值班人员接到启动应急预案命令后，立即向各救援小组成员下达赶赴现场指令。各级应急指挥部或小组成员，应保持手机 24 小时信息畅通，遇重大信息应向应急救援指挥部办公室负责人报告，值班人员接到事

故报告要详细记录，抢险救灾过程中，若事故规模逐步扩大，则预警升级。

④ 集团公司应急救援指挥部接到事故报告后，根据事故险情立即启动相应级别的应急预案，并发出应急响应指令。

⑤ 接到突发事故指令的抢险救援组、物资供应组立即展开救援行动，集团公司有关部门负责人应随即赶赴事故现场，进行现场指挥协调。并根据事故情况求助有关部门增援抢险救援人员、车辆、物资等赶赴现场参加抢险救援工作。

⑥ 根据事故类别向事故所在地的政府主管部门报告。

⑦ 火灾事故，同时拨打“119”向消防部门报警，急救拨打“120”。

### 3.2.2 响应准备

在接到预警并分析研判后，应按照应急响应分级，准备启动应急预案。迅速按照应急组织机构的职责，对公司应急资源进行分配，物资供应组应当将应急救援物资准备就绪，医疗救护组及抢险救援组应保持随时待命状态，按照总指挥命令，做好相应的通讯工作，治安保卫组做好现场警戒工作，防止造成人员后续伤害。

### 3.2.3 预警解除

集团公司应急救援指挥部根据地方党委、政府发布的预测、预警要求及时发布、解除预警。由应急救援指挥部总指挥宣布解除预警，预警的发布、解除均通过集团传真、电话等渠道予以公

告。

### 3.3 响应启动

本预案应急响应启动后程序性的工作，包括应急会议召开、信息上报、协调应急资源、后勤及财力保障、信息公开工作。

#### 3.3.1 应急会议

针对情况复杂、救援难度大的事故，如有必要，应急救援指挥部召集相关人员召开现场应急会议，会议内容主要是制定应急救援、处置方案，需要协调应急资源、布置工作任务、向上级单位报告内容等，会议必须简短、高效。

#### 3.3.2 信息上报

事故发生后，事故发生单位负责人应当于1小时内向事故发生地县级以上人民政府安全生产监督管理部门和负有安全生产监督管理职责的有关部门报告，并根据事态发展做好续报工作。事故报告内容包括：事故发生的时间、地点、事故原因的初步判断，事故发生的简要经过、伤亡人数和直接经济损失的初步估计，事故抢救处理情况和采取的措施等。

#### 3.3.3 协调应急资源

应急指挥部根据现场事态及需求，及时组织调配、协调应急救援队伍、设备及物资，调配渠道包括本公司应急救援队伍、物资装备等，如有必要，协调外部资源。

#### 3.3.4 后勤及财力保障

应急指挥部指挥物资供应组立即开展相关工作，物资供应组

保障事故现场的照明、供电，现场餐饮供应，调集协调应急车辆，在现场待命；财务人员负责应急资金及时到位；办公室人员做好上级领导和外来救援单位接待、引导的准备工作。

### 3.3.5 信息公开

① 坚持实事求是、及时准确、以正面宣传为主的原则。

② 按照“早发现、早报告、早控制、早解决”的原则。对于事故的信息，应在1小时内将详细情况（如时间、地点、事件概况、正采取的措施等）上报至事故发生地县级以上人民政府安全生产监督管理部门和负有安全生产监督管理职责的有关部门。

③ 应急救援指挥部在公司内部准确发布事故信息，以及已采取的措施。需要对外新闻发布信息时，发布材料由总指挥审批后报请当地政府主管部门，由当地政府主管部门向媒体发布，公司协助政府进行信息发布。其他部门及人员不得对外宣传、发布消息或接受新闻媒体采访。

④ 按照有关规定需要保密的信息，经应急救援指挥部收集后，由总指挥及时向当地政府主管部门报告，经当地政府主管部门决定同意后，通过媒体等渠道向社会公布。

⑤ 对内员工告知，当事故发生后，由应急救援指挥部通过口头、电话、微信办公群等渠道或信息沟通会等方式对内部员工告知事故的情况，及时进行正面引导，齐心协力，共同应对事故。

⑥ 受事故影响的相关方的告知

当发生事故，事故发生单位及时向地方政府报告事故有关情

况，并配合地方政府向受到影响的相关方告知有关情况，以及相应的应急措施和方法。

### 3.4 应急处置

应急救援人员在应急救援时应佩戴防护装备，严格按照救援程序开展应急救援工作，确保人员自身安全。

#### 3.4.1 警戒疏散

治安保卫组根据事故扩散范围，立即在事故现场周围建立警戒区域，维护好现场秩序，防止与救援无关人员进入事故现场，迅速疏散警戒区内无关的人员，以减少不必要的伤亡。周边道路实施交通管制，保障救援队伍、人员疏散、物资运输等的交通畅通，除消防、应急救援人员、医护人员、应急救援车辆外，其他人员及车辆禁止进入警戒区。

#### 3.4.2 医疗救治

医疗救护组对转移到安全地带的伤员进行检查、现场急救（包括包扎、人工呼吸、冲洗、诊治等）；对受伤严重的人员，迅速拨打120；救护车到达后，医疗救护组人员协助专业医疗单位做好急救工作，配合做好护送、住院等工作。

#### 3.4.3 工程抢险

抢险救援组人员了解事故现场破坏情况，制定修复（抢修）方案（口头形式），并向应急救援指挥部报告。对损坏的设备设施进行修复、检验、恢复；组织调动、协调公司内、外应急协作的检维修、工程施工单位进行现场抢险；调动抢险所需的各种设

备、设施和资源。

#### 3.4.4 技术支持

抢险救援组人员参与抢险救援方案的制订，提供决策建议，为现场处置工作提供技术支持，必要时向抢险人员进行技术方案和关键操作工序的交底，防止抢险过程中的误操作和次生事故的发生。

#### 3.4.5 现场监测

对涉及有毒有害介质的事故，应急抢险组指派人员在现场做好监测工作，并对数据进行汇总分析，并将结果及时向应急救援指挥部汇报，以便做出及时有效的反应。

#### 3.4.6 环境保护

应急救援指挥部判定事故产生的废气、废水等“三废”种类，制定监测方案；对事故现场周边及排水系统的相关污染物进行不间断的环境监测，将监测结果及时报应急救援指挥部；制定污染控制方案，并组织实施污染控制，及时将事态报应急救援指挥部。

#### 3.4.7 人员防护

救援期间，应急救援人员要配备符合要求的安全防护用品，严格按照救援程序开展应急救援工作，确保人员安全。在生产区域内建立紧急集合点和应急避难场所，方便事故现场人员的疏散和避难。

### 3.5 应急支援

结合集团公司实际，经对危险源、风险隐患的综合评估，应

急救援资源基本可以保证应急救援。如遇突发事故或根据事故性质、严重程度、影响范围和可控性，经集团公司应急救援指挥部总指挥批准，可立即扩大应急响应，报上级有关部门或向外部救援力量请求支援，当外部救援队伍到达后，集团公司应积极配合开展工作，并将应急救援指挥权移交给上级应急部门或消防等外部救援队伍。

### **3.6 响应终止**

#### **3.6.1 现场应急结束程序**

现场相关危险因素消除，环境符合相关标准，导致次生、衍生事故隐患消除后，经部门（专项）应急领导小组确认，达到应急处置结束条件后，经本部门（专项）应急领导小组组长请示集团公司应急救援指挥部批准并授权后宣布应急结束，撤离现场，并将应急处置情况报集团公司应急救援指挥部。

#### **3.6.2 集团公司应急结束程序**

现场相关危险因素消除，环境符合相关标准，导致次生、衍生事故隐患消除后，经集团公司应急救援指挥部确认，达到应急处置结束条件后，由集团公司应急救援指挥部宣布应急状态结束，或由上级应急指挥部宣布应急结束并撤离现场。

扩大应急救援情况下，由地方党委、政府负责应急指挥工作的，由政府有关部门应急救援机构宣布应急终止。

## **4 后期处置**

各部门协同处理事故的善后处置工作，包括人员安置与补偿、

现场清理与污染物处理、事故后果影响消除、生产秩序恢复、抢险过程和应急救援能力评估等事项，对于应急救援期间征用物资和救援费用予以补偿和支付。

#### 4.1 人员安置

事故发生后要及时疏散、安顿受灾人员，为受事故影响的工作人员及周围居民提供安全舒适的临时居住点。妥善做好事故伤亡人员家属的安抚、安置工作，积极缓和员工及家属心理，避免情绪激化，必要时请求地方政府有关部门协助。

#### 4.2 污染物处理

事故发生时或救援过程中产生的破坏自然环境的污染物，及时进行合理处置，请有资质的单位对污染物浓度检测，达到国家和地方政府的规定要求。清理现场应制定相应的计划并采取相应的防护措施，防止发生二次事故。

#### 4.3 生产秩序恢复

应急处置结束后，归还因救援需要临时征用的工具、设备等，按规定处理应急救援期间征用物资和救援发生的费用。各应急救援队伍做好现场各项设施的恢复工作，进行安全条件确认。对职工进行相应的安全教育，方可恢复正常工作秩序。

#### 4.4 善后赔偿

做好社会救助、保险等善后处理事项，按有关规定做好抚恤、理（索）赔等善后处置工作。

#### 4.5 事故调查

4.5.1 事故发生单位（部门）要积极配合政府有关部门派出的事故调查组开展事故调查工作，做好事故现场保护和原始资料收集工作，向事故调查组移交相关资料；得到事故调查组同意后，方可开始现场恢复重建工作。

4.5.2 集团公司安委会负责对应急救援过程中个人和部门职责履行情况进行调查，对发现有失职失责行为的个人或单位进行诫勉约谈。

#### 4.6 经验教训总结及改进建议

善后处置工作结束后，参加救援的部门要认真核对参加应急的人数，清点各种应急设备器材、监测仪器、个体防护设备、医疗卫生设备和药品、生活保障物资等。应急救援指挥部应整理好应急记录、图纸等资料，核算应急工作产生的费用，并及时组织参加应急的部门与人员进行总结分析，写出应急总结报告。应急总结报告至少应包括如下内容：

- ① 事故情况，包括事故发生时间、地点、波及范围、造成损失、人员伤亡、受困情况、遇险情况，事故发生初步原因分析。
- ② 应急处置过程。
- ③ 应急处置运用的应急资源及损失、消耗情况。
- ④ 处置过程中遇到的问题、取得的经验教训。
- ⑤ 对预案的修改建议。
- ⑥ 防止类似事故发生的建议。

注：应急救援指挥部对应急总结、记录、图纸等资料进行汇

总、归档，起草和审批上报材料，并负责上报至潍坊市应急管理局。

#### 4.7 应急预案评估

安全管理部负责收集、整理应急救援方案、文件等资料，组织专家对应急救援过程和应急救援保障等工作进行总结和评估，评估预案中各项内容的适用性、有效性，提出改进意见和建议，持续改进完善应急预案。

### 5 应急保障

#### 5.1 通信与信息保障

集团公司各级应急领导机构建立通讯信息采集制度，编制应急通讯录并保持更新、有效，应急救援指挥部及各应急处置小组成员、各权属企业单位负责人必须确保手机、电话等通讯联络全天 24 小时畅通。办公室负责定期维护联系方式，遇有电话变更，及时更新目录，确保联络畅通。

#### 5.2 应急队伍保障

集团公司组建了潍坊道路抢通青年突击队作为常备应急救援力量，各权属企业、各项目根据实际情况成立了兼职的应急救援队伍。在公司发生生产安全事故时，能够及时进入备战状态，迅速开展事故现场应急处置及进行人员搜救。

#### 5.3 物资装备保障

集团公司及各权属企业依据应急救援工作需要，配备相应的应急救援装备设施、工具、物资，建立应急救援设备物资台账，

并根据储备和消耗情况，及时组织采购，确保应急所需物资及时和保质保量地供应、补充和更新。集团公司应急装备统计情况详见附件 4。

#### 5.4 其他保障

##### 5.4.1 经费保障

设立安全生产费用专项资金，用于完善和改进公司生产安全事故应急救援体系建设，完善、改造和维护安全防护设施设备，对预警监控设备定期检测、配备、维护、保养应急救援器材、设备，应急演练和应急培训等工作，能够保障应急状态时所需应急经费的及时到位。

##### 5.4.2 技术储备与保障

加强与当地有关应急技术部门的联系，不断引进新的应急处置技术、改进应急技术设备，加强安防设施的管理，为预防和处置突发事故提供有力的技术保障。

##### 5.4.3 交通运输保障

加强对应急处置专用车辆的维护和管理，保证紧急情况下车辆的优先调度，确保应急处置工作的顺利开展。

##### 5.4.4 医疗保障

加强与医疗救治单位的联系，建立医疗救治联动机制，保证受伤人员得到及时救治，减少人员伤亡。

##### 5.4.5 治安保障

加强事故现场周边的治安管理，做好事故现场警戒，积极协

助、配合地方党委、政府及时疏散、撤离无关人员，维护社会治安。

#### 5.4.6 社会动员保障

加强与相邻企业、事业单位日常的沟通与协作，配合地方党委、政府，积极做好相邻区域、企业、事业之间的联动工作。

## 第二部分 专项应急预案

### 1 灭火和应急疏散专项应急预案

#### 1.1 编制目的

发生火灾时能够迅速、有序地开展初期灭火和应急疏散，并为消防救援人员提供相关信息支持和支援。

#### 1.2 编制依据

《中华人民共和国消防法》；

《机关、团体、企业、事业单位消防安全管理规定》（公安部 61 号令）；

《社会单位灭火和应急疏散预案编制及实施导则》（GB/T38315—2019）。

#### 1.3 适用范围

本预案适用于潍坊交通发展集团有限公司灭火和应急疏散专项的应急救援及处理。针对可能发生无人员伤亡或被困，燃烧面积小的普通建筑火灾。

#### 1.4 应急工作原则

一旦发生火灾，能以最快的速度、最大的效能，有序地实施救援，最大限度减少人员伤亡和财产损失，把事故危害降到最低，维护公司安全和稳定。

## 1.5 火灾情况设定

公司办公区域可能发生的火灾主要有电气火灾、易燃物火灾、人为因素导致的火灾等。

电气火灾：

成因：办公设备超负荷运行、线路老化短路、充电设备故障等。

易发区域：配电室、机房、办公区插座集中处。

易燃物火灾：

成因：纸质文件堆积、办公家具着火。

易发区域：档案室、文印室、仓库。

人为因素火灾：

成因：吸烟遗留火种

易发时段：下班后、节假日

## 1.6 组织机构及职责

详见综合应急预案 2.1、2.2。

## 1.7 应急响应

### 1.7.1 响应措施

火灾发生后，现场人员发现火情应立即用电话向应急救援指挥部办公室（安全管理部）报告，现场就近工作人员应立即使用灭火器、消防栓等消防器材形成第一灭火力量，并争取在 60 秒内采取措施控制火情，直至应急救援指挥部各应急救援小组赶到现场展开行动。

应急救援指挥部办公室（安全管理部）及时拨打 119 火警电话。如果发现火情时，火势已难以控制，发现火情人员直接拨打 119 火警电话。

报警内容为：

① 何种物质起火（建筑物是平房还是楼房、楼层；距离其他可燃物或建筑物距离；有无液化气罐等易燃易爆物品；建筑物内是否有人被困）。

② 起火时间、燃烧范围、火势蔓延方向，周围环境情况。

③ 火灾发生地的详细地址（街道名称、门牌号码或附近的标志性建筑物，如单位、商店）

④ 报警人姓名、电话。

⑤ 报警人要在报警后，立即赶到消防队指定的主干道或报警中消防队确认的标志性建筑物处等待、迎接消防车，在发现消防车或听到警报声后，接车人可采取招手、呼喊或摇动手电筒等方式，提示消防队接车，人在此等待消防车、并指引消防车沿最近路线，在最短的时间内到达火灾现场，及时进行火灾扑救。

## 1.7.2 灭火行动

1.7.2.1 抢险救援组通知配电室电工切断起火层日常用电路，通知配电室电工确保照明用电及消防设施、设备用电，确认消防设施、设备电源控制柜状态，关停中央空调电源。

1.7.2.2 抢险救援组在 3 分钟内赶到起火部位，利用就近消

防设施（灭火器、室内消火栓等）开展初期火灾的扑救，专业消防救援队到场后协助开展火灾扑救。

1.7.2.3 抢险救援组人员到达火灾现场时，如发现有人被火势围困，应先救人，后救火；如发现易燃易爆危险物品受到火势威胁时，应迅速组织人员将易燃易爆危险物品转移到安全地点。

1.7.2.4 物资供应组主要负责消防设施和消防水等方面的供应。

### 1.7.3 疏散引导

1.7.3.1 若火势扩大，未及时控制，总指挥或副总指挥立即组织人员疏散。

1.7.3.2 由治安保卫组负责组织引导人员按照疏散指示标志箭头所指方向由最近的安全出口疏散到安全地方，不得使用电梯逃生。逃生时经过充满烟雾的路线，要防止烟雾中毒、预防窒息。为了防止火场浓烟呛入，可采用毛巾、口罩捂住口鼻，匍匐撤离。

### 1.7.4 防护救护

医疗救护组负责组织伤员救治及转送工作；负责事故现场调配医务人员、医疗器材、急救药品，组织现场救护及伤员转移。

### 1.7.5 与消防队的配合

清理阻碍消防车通行的障碍物，在路口迎接消防车，为消防车引导通向起火地点的最短路线、楼内通径等。在专业消防队到达后协助消防队员进行灭火、疏散等各项工作。

## 1.8 应急保障

详见综合应急预案 5 应急保障。

## 1.9 应急响应结束

1.9.1 火灾扑灭后，彻底清查起火现场及相关部位，确认已完全扑灭，烟气已基本排除，所有被疏散对象都已安全疏散完毕，征询总指挥或专业消防队员同意后下达火警解除指令。

1.9.2 火警解除后，事故调查组负责保护现场，协助消防部门进行火灾原因调查。

## 2 公路工程建设施工突发事件专项应急预案

### 2.1 适用范围

本预案适用于潍坊交通发展集团有限公司发生的或经评估可能发生公路工程建设施工事故的应急处置，是生产安全事故综合应急预案的组成部分。本预案旨在全面提高防范和处置公路工程建设施工突发事件的能力，建立统一、高效、规范的公路工程建设施工突发事件应急响应机制，最大限度地减少人员伤亡、财产损失及不良社会影响，确保公路工程建设施工正常进行。

### 2.2 应急组织机构及职责

详见综合应急预案 2.1、2.2。

### 2.3 响应启动

事发单位应迅速启动本单位应急预案，开展自救互救，采取必要的措施防止灾害扩大，同时按要求向上级单位报告。

应急救援指挥部办公室（安全管理部）接到事故报告后，应尽快判明情况，向集团公司应急救援指挥部报告事件情况，由集团公司应急救援指挥部决策并下达响应启动命令。

在政府和上级应急指挥机构领导赶到现场后，事发单位应立即移交指挥权，并汇报事故情况，并服从政府和上级现场应急指挥部的指挥。

#### 2.3.1 一级响应

① 集团公司应急救援指挥部总指挥任现场指挥部的总指挥。

② 召开应急会议，研究部署应对措施，解决应急处置重要事项。

③ 组织成立现场应急指挥机构，指导应急处置工作等。

### **2.3.2 二级响应**

① 召开应急会议，研究部署应对措施，解决应急处置重要事项。

② 指派相关负责人赴事发现场指导应急处置工作等。

### **2.3.3 三级响应**

应急救援指挥部办公室（安全管理部）应及时关注事发单位应急响应情况，动态收集汇总相关信息。若事态超出事发单位自身应急处置能力或无法得到有效控制时，集团公司应急救援指挥部可立即启动预案，提级响应。

## **2.4 处置措施**

### **2.4.1 信息报告**

信息报送按照《山东省交通运输厅突发事件应急工作规范（试行）鲁交安全〔2019〕11号》规定程序执行。

突发事件信息报告主体应按照“先核实，后报告”“先电话，后书面”“先初报，后跟踪续报，应急结束终报”的程序报告突发事件信息。

#### **2.4.1.1 集团内部报告**

事故发生后，现场有关人员应当立即向本单位负责人报告；事发单位应逐级报告至集团公司。

#### 2.4.1.2 向政府主管部门报告

生产安全事故发生后，事发单位主要负责人应按照国家法律法规的规定，于1小时内向事故发生地县级以上人民政府安全生产监督管理部门和负有安全生产监督管理职责的有关部门报告。

#### 2.4.2 信息处置与研判

① 应急救援指挥部办公室（安全管理部）确认事故信息后，将事故性质、严重程度、影响范围和可控性等情况向集团公司应急救援指挥部汇报，由集团公司应急救援指挥部结合响应分级条件，作出响应启动的决策并宣布实施。

② 若未达到应急响应启动条件，集团公司应急救援指挥部可做好响应准备，应急救援指挥部办公室（安全管理部）及事发单位实时跟踪事态发展。

③ 达到应急响应启动条件时，响应启动后，应迅速开展应急响应工作，实时跟踪事态发展，科学分析处置需求，及时调整响应级别，避免响应不足或过度响应。

#### 2.4.3 处置措施

① 人员搜救：组织救援队伍开展人员搜救、消防灭火等紧急救援，现场救援队伍之间要加强衔接和配合，做好自身安全防护。

② 现场疏散：有组织、有秩序地迅速引导现场人员撤离事发地点；施工现场实施分区封控、警戒，阻止无关人员、车辆等进入。

③ 交通疏导：设置交通封控区，对事发地点周边交通秩序进行维护疏导，防止发生大范围交通瘫痪；开通绿色通道，为应急车辆提供通行保障。

④ 医学救援：组织医疗资源和力量，开展医疗卫生救援，根据需要及时、安全地将重症伤病员转运到有条件的医疗机构加强救治。

⑤ 维护社会稳定：根据事件影响范围、程度，划定警戒区，做好事发现场及周边环境的保护和警戒，维护治安秩序。

#### **2.4.4 响应结束**

当应急处置工作结束，或相关危险因素排除后，按照政府有关部门的要求，现场应急指挥部确认应急状态可以解除时，向集团公司应急救援指挥部报告，由集团公司应急救援指挥部决定并发布应急状态解除命令，宣布应急状态解除。

#### **2.4.5 后期处置**

应急救援预案实施终止后，应采取有效措施防止事故扩大，保护事故现场和物证，按照集团公司应急救援指挥部的部署，积极妥善地做好善后赔偿工作，并以“四不放过”为原则，努力消除事故带来的各方面影响，经有关部门认可后可恢复施工生产。

#### **2.4.6 总结评估**

按事故“四不放过”原则，对事发现场发生的人员伤亡和经济损失，进行调查统计，认真分析事故原因，制订预防措施，落实安全生产责任制，防止类似事故发生，最终形成报告。

收集、整理应急救援方案、文件等资料，组织专家对应急救援过程和应急救援保障等工作进行总结和评估，评估预案中各项内容的适用性、有效性，提出改进意见和建议，持续改进完善应急预案。

## 2.5 保障措施

根据救援的具体需求在应急响应开始，同时根据应急响应的不同规模和事故种类，物资供应组要及时调配方木、钢材、混凝土、电机、水泵、运输车辆以及帐篷、被服、食品和饮用水等机械、物资设备。

## 3 特种设备突发事件专项应急预案

### 3.1 总则

#### 3.1.1 编制目的

为了加强对特种设备突发事件（困人故障或事故，下同）的防范，及时有效处置特种设备突发事件，最大程度地减少特种设备突发事件造成的人员伤亡和财产损失，防止次生灾害发生，保障特种设备安全运行，维护正常的生产、生活秩序。

#### 3.1.2 编制依据

依据《中华人民共和国安全生产法》《中华人民共和国特种设备安全法》《山东省特种设备安全条例》《特种设备事故报告和调查处理规定》《特种设备事故应急预案编制导则》《潍坊市特种设备事故应急预案》等法律法规、有关规范标准，结合本单位实际情况制定。

#### 3.1.3 适用范围

本预案适用于集团公司特种设备事故应急处置工作。

#### 3.1.4 工作原则

3.1.4.1 坚持以人为本原则。以保障人员生命财产安全为出发点和落脚点，最大程度地减少特种设备事故造成的人员伤亡和财产损失。争分夺秒，全力组织抢修，及时安抚乘客，尽快恢复运行，实行应急运行优先，防止发生次生事故。

3.1.4.2 坚持“安全第一、预防为主、综合治理”的方针。

(1) 积极采用先进的预防、预警和应急处置技术，提高特种设备事故防范水平；不断完善特种设备应急救援体系建设，提高救援装备技术水平和应急救援能力。

(2) 建立特种设备事故应急救援指挥组织机构，配备足够数量的特种设备安全管理人员，保证特种设备发生突发事件，能立即赶赴现场进行有序、高效处理。

(3) 应会同合约特种设备维护保养单位针对特种设备日常使用过程中出现的各种可能引发突发故障或事故类型，制定完整、可靠的应急处置措施。

#### 3.1.4.3 实行分工负责的原则。

(1) 在特种设备事故应急处理工作上，应当贯彻统一领导、专业救援、反应及时、措施果断、依靠科学、加强合作的方式。

(2) 以自身救援力量（本单位和合约的特种设备维保单位的持证专业人员）为主，争取当地人民政府、行业主管部门、市场监督管理部门、市特种设备安全运行监控中心（96333 监控中心）的指导和协调，建立和完善协作机制，整合救援装备和人员，依托和利用社会的应急救援资源，实施最有效的应急救援。

### 3.2 基本情况

#### 3.2.1 单位基本情况

潍坊交通发展集团于 2021 年 3 月经潍坊市委、市政府批准设立，是由潍坊市国资委履行出资人职责的市属实体类国有企业。主要从事交通、市政关联领域基础设施项目投资、建设、运营及

咨询、规划、勘察设计、行业新材料新工艺新技术研究推广等业务，现代物流园区、城市综合园区（片区）开发投资及运营管理，汽车、工程机械设备租赁等服务。

### **3.2.2 特种设备基本情况**

曳引驱动乘客梯 2 部，杂物电梯 1 部，机械式停车设备 2 套。

### **3.3 风险描述**

#### **3.3.1 可能出现的风险**

设备故障：特种设备因老化、过载等原因发生故障。

操作失误：操作人员因培训不足、精神不集中等原因导致操作失误。

外部环境影响：如地震、洪水等自然灾害对设备造成损坏。

人为破坏：恶意破坏。

#### **3.3.2 影响评估**

人员伤亡：可能导致操作人员、维修人员或周边人员的伤亡。

财产损失：设备损坏等造成的经济损失。

法律责任：事故发生后可能面临的法律诉讼及赔偿。

### **3.4 应急组织**

详见综合应急预案 2.1、2.2。

### **3.5 预防与预警**

#### **3.5.1 预防机制**

3.5.1.1 对在用特种设备要进行经常性日常维护保养，至少每月进行一次自行检查，发现异常情况的，应当及时处理，并作

出记录。

3.5.1.2 应当对在用特种设备的安全附件、安全保护装置、测量调控装置及有关附属仪器仪表进行定期校验、检修，并作出记录。

3.5.1.3 应当按照安全技术规范的定期检验要求，在安全检验合格有效期届满前1个月向特种设备检验检测机构提出定期检验要求。检验检测机构接到定期检验要求后，应当按照安全技术规范的要求及时进行检验。未经定期检验或者检验不合格的特种设备，不得继续使用。

3.5.1.4 特种设备出现故障或者发生异常情况，使用单位应当对其进行全面检查，消除事故隐患后，方可重新投入使用。

3.5.1.5 特种设备作业人员应当按照国家有关规定，经特种设备安全监督管理部门考核合格，取得国家统一格式的特种作业人员证书，方可从事相应的作业或者管理工作。

3.5.1.6 对特种设备作业人员进行特种设备安全教育和培训，保证特种设备作业人员具备必要的特种设备安全作业知识。特种设备作业人员在作业中应当严格执行特种设备的操作规程和有关的安全规章制度。

3.5.1.7 特种设备作业人员在作业过程中发现事故隐患或者其他不安全因素，应当立即向管理人员和部门有关负责人报告。

3.5.1.8 特种设备安全管理人员应当对特种设备使用状况进行经常性检查，发现问题应当立即处理：情况紧急时，可以决定

停止使用特种设备并及时报告部门有关负责人。

3.5.1.9 定期或不定期对特种设备进行全面检查，确保设备安全、可靠、稳定运行和设施功能齐全有效。及时了解职工的思想状况和发现存在的安全隐患，组织、协调相关部门采取各种措施，把不稳定因素和安全隐患消灭在萌芽状态。

### **3.5.2 预警行动**

3.5.2.1 集团公司应急救援指挥部立即对隐患信息或事故情况进行进一步核实，组织人员采取措施消除事故隐患或控制事态扩大，通知各应急小组人员做好应急准备。

3.5.2.2 对可能发生特种设备事故的，根据事态发展情况或可能涉及的范围及时做出人员疏散、转移等安排。

### **3.5.3 预警解除**

3.5.3.1 主动解除：当事故隐患消除或紧急事态得到消除，集团公司应急救援指挥部发布预警解除信息。

3.5.3.2 自行解除：当发布更高级别的预警信息时，低级别的预警信息自动解除。

## **3.6 事故报告**

### **3.6.1 电梯突发事件内部报告程序**

受困人员利用电梯轿厢内的紧急报警装置、公布的救援电话以及通过直接喊话或敲打电梯侧板的方式，将受困信息传递给视频监控值班室，值班室人员第一时间报告本部门负责人，部门负责人联系电梯维保单位进行现场处置，根据事故情况按程序报集

团公司应急救援指挥部。

### 3.6.2 机械式停车设备突发事件内部报告程序

现场操作人员第一时间报告本部门负责人，部门负责人联系机械式停车设备维保单位进行现场处置，根据事故情况按程序报集团公司应急救援指挥部。

### 3.6.3 特种设备事故外部报告

特种设备事故发生后，公司负责人应于1小时内报告当地主管部门。特种设备事故报告应包括：

- (1) 事故发生的时间、地点、单位概况以及特种设备种类；
- (2) 事故发生简要经过、现场破坏情况、已经造成或者可能造成的伤亡和涉险人数、初步估计的直接经济损失；
- (3) 已经采取的措施；
- (4) 报告人姓名、联系电话；
- (5) 其他有必要报告的情况。

事故伤亡人数及直接经济损失情况发生变化的，应当及时补报。

## 3.7 应急响应与处置

特种设备突发事件发生后应迅速启动本单位应急预案，开展自救互救，采取必要的措施防止灾害扩大，同时按要求向上级单位报告。

应急救援指挥部办公室（安全管理部）接到事故报告后，应尽快判明情况，向集团公司应急救援指挥部报告事件情况，由集

集团公司应急救援指挥部决策并下达响应启动命令。

在政府和上级应急指挥机构领导赶到现场后，应立即移交指挥权，并汇报事故情况，并服从政府和上级现场应急指挥部的指挥。

### **3.7.1 一级响应**

3.7.1.1 集团公司应急救援指挥部总指挥任现场指挥部的总指挥。

3.7.1.2 召开应急会议，研究部署应对措施，解决应急处置重要事项。

3.7.1.3 组织成立现场应急指挥机构，指导应急处置工作等。

### **3.7.2 二级响应**

3.7.2.1 召开应急会议，研究部署应对措施，解决应急处置重要事项。

3.7.2.2 指派相关负责人赴事发现场指导应急处置工作等。

### **3.7.3 三级响应**

应急救援指挥部办公室（安全管理部）应及时关注现场处置情况，动态收集汇总相关信息。若事态超出现场应急处置能力或无法得到有效控制时，集团公司应急救援指挥部可立即启动预案，提级响应。

### **3.7.4 监测与监控**

对事故发生的基本情况做出尽可能准确的初始评估，包括事故范围及事故危害扩展的潜在可能性以及人员伤亡和财产损失情

况。

根据发生事故的特种设备结构和工艺特点以及所发生事故的类型，迅速展开必要的技术检验、检测工作，确认危险物质的类型和特性，制定抢险救援的技术方案，采取特定的安全技术措施，及时消除事故危害，防止次生灾害的发生。

### **3.7.5 人员疏散与撤离安置**

3.7.5.1 抢救受害人员。及时、科学、有序地抢救受害人员或安排安全转移，尽最大可能减少人员伤亡和财产损失。

3.7.5.2 设立人员疏散区。根据事故的类别、规模和危害程度，迅速划定危险波及范围和区域，组织相关人员和物资安全撤离危险区域。

### **3.7.6 隔离和警戒**

控制事故现场。严禁无关人员、车辆和物品进入事故危险区域。开辟应急人员、车辆及物资进出的安全通道，维持事故现场的社会治安和交通秩序。

### **3.7.7 现场救护与医院救治**

遵循以人为本，生命至上，快速反应，科学应对，协同联动的应急处置指导原则，有人员受伤拨打“120”求助，并协助医务人员送伤员至医院救治。在医疗机构到来之前，在事故影响范围外的空旷地带实施现场紧急救护，实施必要的包扎、止血等措施。

### **3.7.8 社会救援**

当依靠自身应急救援能力无法在短时间内完成应急救援时，

应立即决定请求支援，或报告当地政府，请求启动当地政府应急预案，由当地政府依据有关规定调动、征用有关人员、物资、设备、器材以及占用场地，实施社会救援。

### **3.8 应急结束和使用恢复**

#### **3.8.1 应急结束**

详见综合应急预案 3.6。

#### **3.8.2 使用恢复**

发生特种设备事故后，必须对特种设备进行全面检修，经检验合格后方可重新投入使用。严重损毁、无改造维修价值的，应当予以报废。

### **3.9 事故调查**

详见综合应急预案 4.5。

### **3.10 保障措施**

详见综合应急预案 5。

### **3.11 应急预案管理**

#### **3.11.1 应急预案培训**

纳入年度安全培训计划，培训教育应明确以下内容：

- (1) 特种设备安全常识教育；
- (2) 特种设备应急知识教育，包括特种设备应急救援操作规范、应急救援安全防护知识、应急处置工作制度和程序等知识；
- (3) 特种设备应急相关法律法规教育。

#### **3.11.2 应急预案演练**

特种设备事故应急演练每年不少于 1 次，并做好相应记录。

制定特种设备事故应急演练方案，设计应急演练场景和程序，选择参与应急演练人员、装备与器材和应急救援的方法，做好应急演练各项准备工作，组织实施应急演练，演练完成后进行总结、评价、整改和改进等工作。

### **3.11.3 应急预案修订**

适时对预案进行更新和修订，实现应急预案持续改进。

### **3.11.4 应急预案实施**

本预案自发布之日起实施。

### **3.11.5 制定与解释**

本预案由公司安全生产委员会办公室负责制定与解释。

## 第三部分 现场处置方案

### 1 火灾事故现场处置方案

事故风险描述	事故类型	火灾
	事故发生的区域、地点或装置的名称	办公室、会议室、配电室、食堂等
	可能发生的时间	没有明显的季节特征。
	事故的危害严重程度及其影响范围	办公区存在着或多或少的易燃、可燃物质。这些易燃、可燃物质遇到明火时，就有可能发生火灾事故，若有一处发生火灾，很有可能蔓延，影响范围整个楼层，可能造成财产损失和人员伤亡。
	事故征兆	如电源线产生火花，某个部位有烟气、异味等
	引发的次生、衍生事故	发生火灾事故后容易引发灼烫、窒息等
应急工作职责	组织与人员	成立以部门负责人为组长的事故现场处置小组，人员构成以本部门人员为主。
	应急职责	<ol style="list-style-type: none"> <li>1. 部门人员主要职责有： <ol style="list-style-type: none"> <li>a 迅速向部门负责人汇报；</li> <li>b 确定现场处置方案，执行或向上一级汇报；</li> <li>c 确定是否本岗位人员疏散；</li> <li>d 带领本岗位人员进行事故处置。</li> </ol> </li> <li>2. 部门负责人应急职责 <ol style="list-style-type: none"> <li>a 负责本部门岗位人员的应急培训、组织和管理；</li> <li>b 应在第一时间赶往事故现场；</li> <li>c 负责部门级应急预案的启动和组织协调；</li> <li>d 负责应急救援处置、汇报、协调、方案制定等工作。</li> </ol> </li> </ol>
应急处置	事故应急处置程序	<ol style="list-style-type: none"> <li>1. 事故最早发现者在第一时间向事故所在部门报告；并采取一切办法进行灭火，切断事故源，如切断总电源等。在不同情况下，报警和应急处理先后顺序可适当调整，以事故不扩大或不产生次生灾害为准则。</li> <li>2. 事故所在部门接到报警后，应迅速通知有关部门，立即到达事故现场了解情况，查明火灾部位或泄漏部位。指挥无关人员快速撤离事故现场，设置警戒区域，组织人员进行自救灭火。若发现火势过大，部门级无法控制，应立即上报应急救援指挥部，启动公司《生产安全事故综合应急预案》。</li> <li>3. 根据响应级别，扩大应急需外部救援时，设置专人到公司门口进行指引、组织车辆疏散。</li> <li>4. 消防队到达后，协同配合消防队灭火抢险。</li> </ol>

应急处置	现场应急处置措施	<ol style="list-style-type: none"> <li>1. 所有员工应熟悉报警程序，发现事故征兆，如电源线产生火花，某个部位有烟气，异味等。现场第一发现人员应立即报告事故所在部门并组织现场人员进行自救、灭火、防止火情扩大。</li> <li>2. 事故所在部门接报后，立即根据情况作出操作指令，决定运行方式，一切以控制灾害、不扩大灾害为准。</li> <li>3. 应急指挥部办公室接报后负责向消防机构报火警，及时向有关部门报告，派人到门口接应消防车辆，并随时与救援处置领导小组联系。事故发现者可越级报警。</li> <li>4. 各灭火小组在消防人员到达事故现场之前，应继续根据不同类型的火灾，采取不同的灭火方法，加强冷却，撤离周围易燃可燃物品等办法控制火势。</li> <li>5. 电气设备着火处置措施 <ol style="list-style-type: none"> <li>1) 电线、电气设备着火，应首先切断供电线路及电气设备电源。</li> <li>2) 电气设备着火，灭火人员应充分利用现有的消防设施，装备器材投入灭火战斗。</li> <li>3) 及时疏散事故现场有关人员及时抢救疏散着火源周围的物资。</li> <li>4) 着火事故现场由熟悉带电设备的技术人员负责灭火指挥或组织消防灭火组进行扑灭电气火灾。</li> </ol> </li> </ol>
	事故报警及事故报告	<ol style="list-style-type: none"> <li>1. 事故最早发现者在第一时间向事故所在部门报告；</li> <li>2. 事故报告的内容包括： <ol style="list-style-type: none"> <li>(1) 事故发生时间、地点及事故现场情况；</li> <li>(2) 事故简要经过；</li> <li>(3) 已经造成或者可能造成的伤亡人数（包括下落不明的人）和初步估计的直接经济损失；</li> <li>(4) 已经采取的措施。</li> </ol> </li> </ol>
注意事项	佩戴个人防护器具	<ol style="list-style-type: none"> <li>1. 着火燃烧后的气体按照有毒气体进行防护，应佩戴消防防毒面具进行抢险。</li> </ol>
	使用抢险救援器材	<ol style="list-style-type: none"> <li>1. 带电火灾应使用干粉或二氧化碳灭火器进行灭火，不得使用消防水灭火；</li> <li>2. 正确使用防护用品。</li> </ol>
	采取救援对策或措施方面的注意事项	<ol style="list-style-type: none"> <li>1. 管道着火，以切断可燃物质来源为主要方法，在密闭空间内灭火时，尤其注意先切断电源，后灭火。</li> <li>2. 应引导各部位人员尽快疏散，尽量通知到应撤离火灾现场的所有人员。在烟雾弥漫中，要用湿毛巾掩鼻，低头弯腰逃离火场。</li> <li>3. 应急救援人员必须采取可靠的安全防护措施后方可进入现场，参加应急救援行动。</li> <li>4. 应急救援时，应贯彻“以人为本”的原则，先抢救受伤人员。</li> </ol>

注 意 事 项	自救与互救	<ol style="list-style-type: none"> <li>1. 使受伤者迅速脱离事故现场，至空气流通处，安静平卧，解开衣服以利呼吸（烧伤皮肤与衣物粘在一起，慎动，避免对皮肤造成二次损伤），严密观察，等待医生前来救治（较轻者）。</li> <li>2. 伤者伤势严重、呼吸停止时，应立即施行人工呼吸和心脏按压复苏，并速请医生诊治或立即送往医院。</li> <li>3. 在专业救援人员到来之前，对受伤者的急救不能终止。</li> </ol>
	现场应急处置能力确认和人员安全防护	<ol style="list-style-type: none"> <li>1. 参与抢险的人员经过灭火训练和灭火器具的使用训练，处理突出问题，以专业人员优先的原则。</li> <li>2. 疏散时，管理人员做好指挥，协调，切忌混乱，踩踏造成伤害，查找人员彻底，防止遗漏。</li> <li>3. 进入事故现场救援必须保证 2 人以上，严禁单独行动。</li> </ol>
	应急结束后的注意事项	<ol style="list-style-type: none"> <li>1. 险情排除后，应组织人员对现场进行认真检查，防止遗漏，再次造成事故。</li> <li>2. 保护好现场，以便查清事故原因，吸取教训，制定防范措施，现场清理工作必须征得有关部门同意后方可进行。</li> </ol>
	其他特别警示	<ol style="list-style-type: none"> <li>1. 保持救援电话畅通；</li> <li>2. 对应急救援器材进行经常性的检查和保养；</li> <li>3. 应急疏散时的人数查点；4. 救援结束后的人员、物资查点。</li> </ol>
联络方式	<p>医疗救治：120；</p> <p>火警：119；</p> <p>突发事件：110；</p> <p>潍坊市交通运输局：0536-8097077</p> <p>潍坊市应急管理局：0536-8091122</p> <p>公司应急值班电话：0536-8876076</p>	

## 2 触电事故现场处置方案

<b>事故 风险 描述</b>	<b>事故类型</b>	触电
	<b>事故发生的区域、地点或装置的名称</b>	配电室、其他带电设备的场所
	<b>可能发生的时间</b>	夏季潮湿季节，设备设施故障、维修期间
	<b>事故的危害严重程度及其影响范围</b>	重伤、死亡
	<b>事故征兆</b>	电器违章操作，电气线路或设备设施设计、安装缺陷，运行中缺乏必要的检修维护，缺少安全防护设施等
	<b>引发的次生、衍生事故</b>	人员盲目施救导致发生触电事故。
<b>应急 工作 职责</b>	<b>组织与人员</b>	成立以部门负责人为组长的事故现场处置小组，人员构成以本部门人员为主。
	<b>应急职责</b>	<ol style="list-style-type: none"> <li>1. 部门人员主要职责有：               <ol style="list-style-type: none"> <li>a 迅速部门负责人汇报；</li> <li>b 确定现场处置方案，执行或向上级汇报；</li> <li>c 确定是否组织本岗位人员的疏散；</li> <li>d 带领本岗位人员进行事故处置。</li> </ol> </li> <li>2. 部门负责人应急职责               <ol style="list-style-type: none"> <li>a 负责本部门岗位人员的应急培训、组织和管理；</li> <li>b 应在第一时间赶往事故现场；</li> <li>c 负责部门级应急预案的启动和组织协调；</li> <li>d 负责应急救援处置、汇报、协调、处置方案制定等工作。</li> </ol> </li> </ol>
<b>应急 处置</b>	<b>事故应急 处置程序</b>	<ol style="list-style-type: none"> <li>1. 事故最早发现者在第一时间向事故所在部门报告，并采取一切办法切断电源。在不同情况下，报警和应急处理先后顺序可适当调整，以事故不扩大或不产生次生灾害为准则。</li> <li>2. 部门负责人接到报警后，立即赶赴现场，查明事故部位，若发现可能导致更大风险的因素，部门级无法控制，应立即上报应急救援指挥部，启动公司《生产安全事故综合应急预案》。</li> </ol>
	<b>现场应急 处置措施</b>	<ol style="list-style-type: none"> <li>1. 立即切断上一级电源开关（若不清楚，电话联系电工请求支援）。切断电源要快速、果断；</li> <li>2. 指挥人员快速撤离事故现场，设置警戒区域。</li> <li>3. 使触电者脱离电源，救护至安全区域。切断电源或使触电者脱离电源时必须使用绝缘器材和用具；有高压接地的可能时，立即疏散无关人员到安全距离；</li> <li>4. 对触电者实施救护（人工呼吸、心肺复苏等）禁止在情况不明或无防护的情况下，盲目进入事故现场。</li> <li>5. 指派人员打开应急救援通道，引导救援力量到达。</li> <li>6. 扩大应急时，通知公司电工扩大停电区域；请求启动上一级应急预案。</li> </ol>

	<b>事故报警及 事故报告</b>	<ol style="list-style-type: none"> <li>1. 事故最早发现者迅速报告班组长或在第一时间向事故所在部门报告;</li> <li>2. 事故报告的内容包括: <ol style="list-style-type: none"> <li>(1) 单位名称;</li> <li>(2) 事故发生时间、地点及事故现场情况;</li> <li>(3) 事故简要经过;</li> <li>(4) 已经造成或者可能造成的伤亡人数(包括下落不明的人)和初步估计的直接经济损失;</li> <li>(5) 已经采取的措施。</li> </ol> </li> </ol>
<b>注 意 事 项</b>	<b>佩戴个人防护器具</b>	穿戴绝缘靴和绝缘手套只是辅助手段, 仍应尽量避免带电作业。
	<b>使用抢险救援器材</b>	绝缘靴和绝缘手套, 干燥的衣服、手套、木板和有绝缘把的钳子等。
	<b>采取救援对策或措施方面的注意事项</b>	<ol style="list-style-type: none"> <li>1. 应急救援时, 应贯彻“以人为本”的原则, 先抢救受伤人员。</li> <li>2. 应急救援时应注意, 防止事故扩大。</li> <li>3. 应急救援人员必须采取可靠的安全防护措施后方可进入现场, 参加应急救援行动。</li> </ol>
	<b>自救与互救</b>	<ol style="list-style-type: none"> <li>1. 救护人员必须使用适当的绝缘工具, 不可直接用手或其他金属及潮湿的构件作为救护工具, 且要用一只手操作, 以防触电。</li> <li>2. 对触电者实施救护时, 应防止触电者脱离电源后可能的摔伤(特别是当触电者在高处时)。</li> <li>3. 如事故发生在夜间或无照明区域, 应迅速解决临时照明。</li> <li>4. 使触电者迅速脱离事故现场, 至空气流通处, 安静平卧, 解开衣服以利呼吸, 严密观察, 等待医生前来救治(较轻者)。</li> <li>5. 触电者伤势严重、呼吸停止时, 应立即施行人工呼吸和心脏按压复苏, 并速请医生诊治或立即送往医院。</li> <li>6. 在专业救援人员到来之前, 对受伤者的急救不能终止。</li> </ol>
	<b>现场应急处置能力确认和人员安全防护</b>	<ol style="list-style-type: none"> <li>1. 非电气作业持证人员禁止参加电气作业抢险。</li> <li>2. 进入事故现场救援必须保证 2 人以上, 严禁单独行动。</li> </ol>
	<b>应急结束后的注意事项</b>	<ol style="list-style-type: none"> <li>1. 险情排除后, 应组织人员对现场进行认真检查, 防止遗漏, 再次造成事故。</li> <li>2. 保护好现场, 以便查清事故原因, 吸取教训, 制定防范措施, 现场清理工作必须征得有关部门同意后方可进行。</li> </ol>
	<b>其他特别警示</b>	<ol style="list-style-type: none"> <li>1. 保持救援电话畅通;</li> <li>2. 对应急救援器材进行经常性的检查和保养;</li> <li>3. 应急疏散时的人数查点;</li> <li>4. 救援结束后的人员、物资查点。</li> </ol>
	<b>联络方式</b>	<p>医疗救治: 120  火警: 119  突发事件: 110  潍坊市交通运输局: 0536-8097077  潍坊市应急管理局: 0536-8091122  公司应急值班电话: 0536-8876076</p>

### 3 电梯事故现场处置方案

事故 风险 描述	事故类型	高处坠落、其他
	事故发生的区域、地点或装置的名称	办公楼电梯
	可能发生的时间	没有明显的季节特征。
	事故的危害严重程度及其影响范围	重伤、死亡
	事故征兆	电梯异响、未定期按时维保检查等
	引发的次生、衍生事故	人员盲目施救导致发生高处坠落、其他事故。
应急 工作 职责	组织与人员	成立以部门负责人为组长的事故现场处置小组，人员构成以本部门人员为主。
	应急职责	<ol style="list-style-type: none"> <li>1. 部门人员主要职责有： <ol style="list-style-type: none"> <li>a 迅速部门负责人汇报；</li> <li>b 确定现场处置方案，执行或向上一级汇报；</li> <li>c 确定是否组织本岗位人员的疏散；</li> <li>d 带领本岗位人员进行事故处置。</li> </ol> </li> <li>2. 部门负责人应急职责 <ol style="list-style-type: none"> <li>a 负责本部门岗位人员的应急培训、组织和管理；</li> <li>b 应在第一时间赶往事故现场；</li> <li>c 负责部门级应急预案的启动和组织协调；</li> <li>d 负责应急救援处置、汇报、协调、处置方案制定等工作。</li> </ol> </li> </ol>
应急 处 置	事故应急 处置程序	<ol style="list-style-type: none"> <li>1. 调度或值班员工接到事故报告时应向报告人了解以下信息：故障电梯位置、是否困人、困在哪个楼层，以及其他重要信息，并做好记录。</li> <li>2. 应急指挥部办公室通过电话向监控中心核实接报情况是否无误。</li> <li>3. 确认情况无误后，应急指挥部办公室通知维保单位立即赶到现场。</li> <li>4. 接到电梯故障通知后，具备电梯操作资格的人员携带电梯机房钥匙、电梯层门钥匙、通讯工具和维修工具赶往现场进行处理。如有需要部门人员进行协助。</li> <li>5. 部门负责人若发现可能导致更大风险的因素，部门级无法控制，应立即上报应急指挥部，启动公司《生产安全事故综合应急预案》。</li> </ol>
	现场应急 处置措施	<ol style="list-style-type: none"> <li>1. 发现有人被困在电梯内，应立即通知应急指挥办公室和监控中心。</li> <li>2. 应急指挥办公室和监控中心接报后应一方面通过监控系统或对讲机了解电梯困人发生地点、被困人数、人员情况，以及电梯所在楼层，另一方面通知专业电梯维修人员前往解救。</li> <li>3. 部门负责人到场争取与被困人员取得联系，安慰被困人员，要求保持冷静，耐心等待救援。尤其当被困人员惊恐不安或非常急躁，试图采用撬门等非常措施逃生时，要耐心告诫乘客不要惊慌和急躁，不要盲目采取无谓的行动，以免使故障扩大，发生危险。注意在这一过程中，现场始终不能离人，要不断与被困人员对话，及时了解被困人员的情绪和健康状况。</li> </ol>

		<p>4. 若电梯维修公司都无能力解救或短时间内解救不了,应视情况向消防救援部门求助(应说明求助原因和情况)。</p> <p>5. 在解救过程中,若发现被困乘客中有人晕厥、神志昏迷(尤其是老人或小孩),应立即通知医护人员到场,以便被困人员救出后即刻进行抢救。</p> <p>6. 被困者救出后,应立即请电梯维修公司查明故障原因,修复后方可恢复正常运行。</p>
	<b>事故报警及事故报告</b>	<p>1. 事故最早发现者在第一时间向事故所在部门报告;</p> <p>2. 事故报告的内容包括:</p> <p>(1) 单位名称;</p> <p>(2) 事故发生时间、地点及事故现场情况;</p> <p>(3) 事故简要经过;</p> <p>(4) 已经造成或者可能造成的伤亡人数(包括下落不明的人)和初步估计的直接经济损失;</p> <p>(5) 已经采取的措施。</p>
<b>注意事项</b>	<b>佩戴个人防护器具</b>	穿戴防护手套,安全帽等,若带电作业应由专业电工穿戴绝缘工具操作。
	<b>使用抢险救援器材</b>	绝缘靴和绝缘手套,防护手套、手电等。
	<b>采取救援对策或措施方面的注意事项</b>	<p>1. 应急救援时,应贯彻“以人为本”的原则,先抢救受伤人员。</p> <p>2. 应急救援时应注意,防止事故扩大。</p> <p>3. 应急救援人员必须采取可靠的安全防护措施后方可进入现场,参加应急救援行动。</p>
	<b>自救与互救</b>	被困电梯首先应该使用电梯内的电话或对讲机呼救,如果电梯内还有信号可以拨打呼救,切勿徒手把门、频繁踢门等过激动作。如果遇到电梯突然下坠,不受控制,此时应该按下每层楼的按钮,并将头部和背部紧靠电梯内墙,保护脊椎,电梯内如有扶手,应握牢防止重心不稳摔倒,膝盖弯曲以承受下坠压力,脚尖点地,脚跟提起,缓冲冲击力。
	<b>现场应急处置能力确认和人员安全防护</b>	<p>1. 非电气作业持证人员禁止参加电气作业抢险。</p> <p>2. 进入事故现场救援必须保证2人以上,严禁单独行动。</p>
	<b>应急结束后的注意事项</b>	<p>1. 故障处理完成后处理人应及时向值班主管报处理经过与设备现状。</p> <p>2. 分析故障发生的原因。对于因使用不当或维修保养不到位引起的设备事故,相关主管应向部门负责人提交书面报告。</p> <p>3. 做好设备档案的故障登记工作。</p>
	<b>其他特别警示</b>	<p>1. 保持救援电话畅通。</p> <p>2. 对应急救援器材进行经常性的检查和保养。</p> <p>3. 应急疏散时的人数查点。</p> <p>4. 救援结束后的人员、物资查点。</p>
	<b>联络方式</b>	<p>医疗救治: 120</p> <p>火警: 119</p> <p>突发事件: 110</p> <p>潍坊市交通运输局: 0536-8097077</p> <p>潍坊市应急管理局: 0536-8091122</p> <p>公司应急值班电话: 0536-8876076</p>

## 4 有限空间事故现场处置方案

<b>事故 风险 描述</b>	<b>事故类型</b>	中毒、窒息、淹溺
	<b>事故发生的区域、地点或装置的名称</b>	消防泵房、消防水池、消防水箱、化粪池等
	<b>可能发生的时间</b>	夏季高发（5月-9月），温度升高，有毒气体挥发、积聚加速。
	<b>事故的危害严重程度及其影响范围</b>	死亡
	<b>事故征兆</b>	未严格遵守“先通风、再检测、后作业”的原则、盲目施救等
	<b>引发的次生、衍生事故</b>	人员盲目施救导致伤亡人数增加。
<b>应急 工作 职责</b>	<b>组织与人员</b>	成立以部门负责人为组长的事故现场处置小组，人员构成以本部门人员为主。
	<b>应急职责</b>	<ol style="list-style-type: none"> <li>1. 部门人员主要职责有： <ol style="list-style-type: none"> <li>a 迅速部门负责人汇报；</li> <li>b 确定现场处置方案，执行或向上一级汇报；</li> <li>c 确定是否组织本岗位人员的疏散；</li> <li>d 带领本岗位人员进行事故处置。</li> </ol> </li> <li>2. 部门负责人应急职责 <ol style="list-style-type: none"> <li>a 负责本部门岗位人员的应急培训、组织和管理；</li> <li>b 应在第一时间赶赴事故现场；</li> <li>c 负责部门级应急预案的启动和组织协调；</li> <li>d 负责应急救援处置、汇报、协调、处置方案制定等工作。</li> </ol> </li> </ol>
<b>应急 处置</b>	<b>事故应急 处置程序</b>	<ol style="list-style-type: none"> <li>1. 事故最早发现者在第一时间向事故所在部门报告，发现人员不可盲目进入，设法帮助内部人员迅速逃离现场。在不同情况下，报警和应急处理先后顺序可适当调整，以事故不扩大或不产生次生灾害为准则。</li> <li>2. 部门负责人接到报警后，立即赶赴现场，查明事故部位，若发现可能导致更大风险的因素，部门级无法控制，应立即上报应急救援指挥部，启动公司《生产安全事故综合应急预案》。</li> </ol>
	<b>现场应急 处置措施</b>	<ol style="list-style-type: none"> <li>1. 一旦发生有限空间作业有害气体中毒事件，应立即停止相关部位的施工，撤离、疏散箱内的人员，做好通风工作，严禁盲目开展救援。</li> <li>2. 控制现场，设立安全警戒线，抢救人员进入需配备正压式空气呼吸器等安全防护设备。</li> <li>3. 召开抢险紧急会议，根据现场实际情况制定应急方案，并按照方案进行应急处理</li> <li>4. 开启强制通风，佩戴空气呼吸器、过滤式防毒面罩进入现场将伤者救出。</li> <li>5. 若呼吸及心脏停搏，立即进行人工呼吸和胸外按压或者送往医院救治，途中不能终止急救。</li> <li>6. 现场指挥人员根据事故处置情况、发展态势，决定是不是需要扩大救援需要。</li> </ol>

	<b>事故报警及 事故报告</b>	<ol style="list-style-type: none"> <li>1. 事故最早发现者在第一时间向事故所在部门报告;</li> <li>2. 事故报告的内容包括: <ol style="list-style-type: none"> <li>(1) 单位名称;</li> <li>(2) 事故发生时间、地点及事故现场情况;</li> <li>(3) 事故简要经过;</li> <li>(4) 已经造成或者可能造成的伤亡人数(包括下落不明的人)和初步估计的直接经济损失;</li> <li>(5) 已经采取的措施。</li> </ol> </li> </ol>
<b>注 意 事 项</b>	<b>佩戴个人防护器具</b>	正压式空气呼吸器。
	<b>使用抢险救援器材</b>	安全绳、三脚架、通讯设备等。
	<b>采取救援对策或措施方面的注意事项</b>	<ol style="list-style-type: none"> <li>1. 应急救援时, 应贯彻“以人为本”的原则, 先抢救受伤人员。</li> <li>2. 应急救援时应注意, 防止事故扩大。</li> <li>3. 应急救援人员必须采取可靠的安全防护措施后方可进入现场, 参加应急救援行动。</li> </ol>
	<b>自救与互救</b>	在获得自救同时, 及时向抢险队提供受困人员信息, 以赢得救援时间。
	<b>现场应急处置能力确认和人员安全防护</b>	根据现场事故的情况, 及时判断是否需要启动上级应急预案, 现场做好相应的安全警戒, 防止次生灾害。
	<b>应急结束后的注意事项</b>	注意对现场的保护, 及时记录过程, 留下相应的影像资料和物证。
	<b>其他特别警示</b>	<ol style="list-style-type: none"> <li>1. 保持救援电话畅通。</li> <li>2. 对应急救援器材进行经常性的检查和保养。</li> <li>3. 在帮助伤者脱离事故现场时, 救护人员既要救人也要注意保护自己, 穿戴好必要的防护用具, 切勿单独行动、盲目施救。</li> <li>4. 救援结束后的人员、物资查点。</li> </ol>
	<b>联络方式</b>	医疗救治: 120 火警: 119 突发事件: 110 潍坊市交通运输局: 0536-8097077 潍坊市应急管理局: 0536-8091122 公司应急值班电话: 0536-8876076

## 第四部分 附件

### 附件 1 集团公司概况

单位名称	潍坊交通发展集团有限公司						
注册地址	山东省潍坊市高新区新城街道鸢都社区东风东街 6167 号			邮政编码	261061		
联系方式	联系人	田志峰		电话	0536-8876108		
	传真	0536-8875506		电子邮件	wfjtfzjtaqb@163.com		
法定代表人	姓名	唐文宁	技术职称	/	电话	0536-8506698	
技术负责人	姓名	魏洪林	技术职称	研究员	电话	0536-8876318	
营业执照号	91370702165426763Q		员工总人数：69 人				
企业资质等级	无		其中	高级职称人员	33		
注册资本	20000 万元			中级职称人员	17		
成立日期	2021 年 4 月 20 日			初级职称人员	9		
基本账户开户银行	建设银行潍坊金马支行						
基本账户银行账号	37050167870800000907						
安全许可证号	无						
经营范围	工程和技术研究和试验发展；土石方工程施工；园林绿化工程施工；工程管理服务；市政设施管理；工程造价咨询业务；新材料技术研发；以自有资金从事投资活动；自有资金投资的资产管理服务；非居住房地产租赁；建筑材料销售；机械设备销售；汽车销售；租赁服务（不含许可类租赁服务）；土地整治服务；普通货物仓储服务（不含危险化学品等需许可审批的项目）；人力资源服务（不含职业中介活动、劳务派遣服务）；物业管理。（除依法须经批准的项目外，凭营业执照依法自主开展经营活动）许可项目：公路管理与养护；建设工程施工；公路工程监理；建设工程勘察；建设工程设计；建设工程质量检测；房地产开发经营；旅游业务。（依法须经批准的项目，经相关部门批准后方可开展经营活动，具体经营项目以相关部门批准文件或许可证件为准）						
备注							

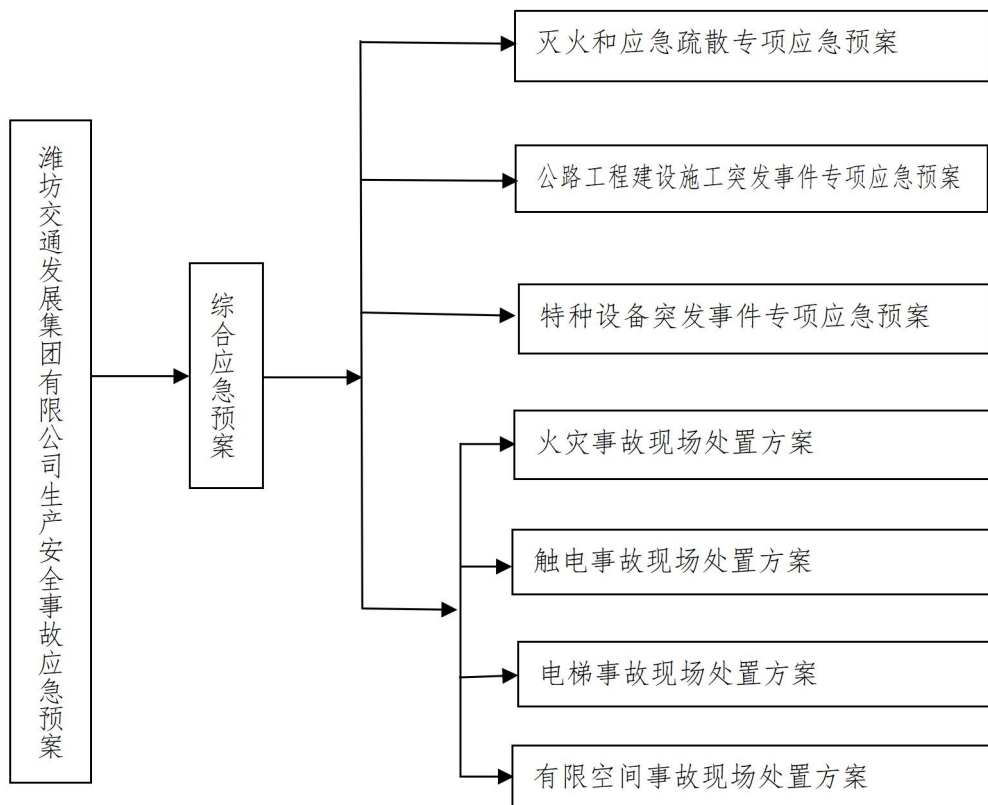
## 附件 2 风险评估结果

我公司可能发生的事故类型有火灾、触电等事故；在采取现有控制及应急措施后，各事故类型风险均可接受；补充完善了生产安全事故风险防控措施和应急措施，在以后的工作中若能认真落实我公司制定的事故风险防控和应急措施，可以将我公司可能发生的各类生产安全事故控制在安全范围之内。

### 附件3 预案体系与衔接

我公司应急预案体系包括：综合应急预案、专项应急预案和现场处置方案。我公司预案向上衔接潍坊市交通运输局、潍坊市应急管理局的生产安全事故总体应急预案，向下衔接以下子公司的生产安全事故应急预案：

1. 山东宏昌路桥集团有限公司；
2. 潍坊公路发展集团有限公司；
3. 山东绿达建设发展集团有限公司；
4. 山东华潍工程监理咨询有限公司；
5. 山东华远公路勘察设计有限公司；
6. 潍坊路桥开发有限公司；
7. 潍坊交发工程机械设备有限公司；
8. 潍坊交通资产经营有限公司；
9. 潍坊交通投资有限公司。



### 附件 4 应急救援物资表

类别	装备名称	数量	存放地点	责任人	电话
抢险救援	MF/ABCE3	62 具	集团办公区走廊	田志峰	13953600892
	消防栓系统	28 套	集团办公区走廊	田志峰	13953600892
	气体灭火系统	3 套	配电室、档案室	田志峰	13953600892
	手提照明灯	2 个	集团安全管理部	田志峰	13953600892
	手提扩音器	2 个	集团安全管理部	田志峰	13953600892
	抢险车辆	2 辆	集团公司院内	田志峰	13953600892
	应急药箱	2 个	集团安全管理部	田志峰	13953600892
	应急担架	2 套	集团安全管理部	田志峰	13953600892
个体防护	消防防毒面具	60 套	各部门办公室	田志峰	13953600892
微型消防站和有限空间应急设备	水基灭火器	2 具	1 楼微型消防站点	田志峰	13953600892
	中性消火栓扳手 1.7KG	2 把	1 楼微型消防站点	田志峰	13953600892
	铁锤	1 把	1 楼微型消防站点	田志峰	13953600892
	消防斧	1 把	1 楼微型消防站点	田志峰	13953600892
	消防头盔、灭火防护服、 灭火防护靴、消防手套	4 套	1 楼微型消防站点	田志峰	13953600892
	消防自救呼吸器	2 套	1 楼微型消防站点	田志峰	13953600892
	正压式消防空气呼吸器	1 套	1 楼微型消防站点	田志峰	13953600892
	喇叭扬声器	1 个	1 楼微型消防站点	田志峰	13953600892
	强光手电	1 个	1 楼微型消防站点	田志峰	13953600892
	警戒棒	1 个	1 楼微型消防站点	田志峰	13953600892
	鼓风机 250W	1 个	1 楼微型消防站点	田志峰	13953600892
	救援三脚架 1200 磅	1 套	1 楼微型消防站点	田志峰	13953600892
	四合一气体检测仪	1 套	1 楼微型消防站点	田志峰	13953600892

## 附件 5 集团公司应急救援指挥部成员及通讯录

姓 名	职 务	电 话	备 注
唐文宁	总指挥	15053652009	
李茂盛	副总指挥	15953696199	
王振刚	副总指挥	13563678717	
季国伟	副总指挥	13953608816	
姚玉英	副总指挥	17753623358	
康恒兴	副总指挥	13853621812	
魏洪林	副总指挥	13953662191	
贺光福	副总指挥	13793629568	
田志峰	组员（抢险救援组组长）	13953600892	
邓 洁	组员（医疗救护组组长）	13869699859	
牛柏超	组员（治安保卫组组长）	13280771777	
杨晓东	组员（物资供应组组长）	13864627889	
曹金明	组员（事故调查组组长）	13963610678	
毛 强	组员	13863687789	
解连顺	组员	13869689887	
高 莉	组员	18553659926	
张大默	组员	18660601672	

## 附件 6 外部有关部门联系电话

部门	联系电话
山东省交通运输厅	0531-51762237、85693018
山东省应急管理厅	0531-51787821、86913675
潍坊市交通运输局	0536-8097077
潍坊市应急管理局	0536-8091122
潍坊市直机关医院	0536-8590601
潍坊市第二人民医院	0536-8214093
潍坊市人民医院	0536-8290120
消防救援电话	0536-96119
火灾报警	119
医疗报警	120
治安报警	110
交通报警	122

## 附件 7 规范化格式文本

F7.1 应急信息接收、处理单（式样）

值班人员	信息接收时间	报警人	处理结果	备注

F7.2 事故信息上报表（式样）

集团公司名称					
集团公司地址				邮编	
事故发生时间	年 月 日	事故发生地点			
直接经济损失	（万元）	损失工作日		从业人数	
死亡人数		重伤人数		轻伤人数	
事故类别		事故性质			
事故经过：（说明事故原因、起因物、致害物、不安全状态、不安全行为）					
集团公司负责人： 填表人： 集团公司电话： 填表日期： 年 月 日					

F7.3 文件修订记录表

序号	修订内容	修订原因	修订时间	修订人	修订后版本号	批准人

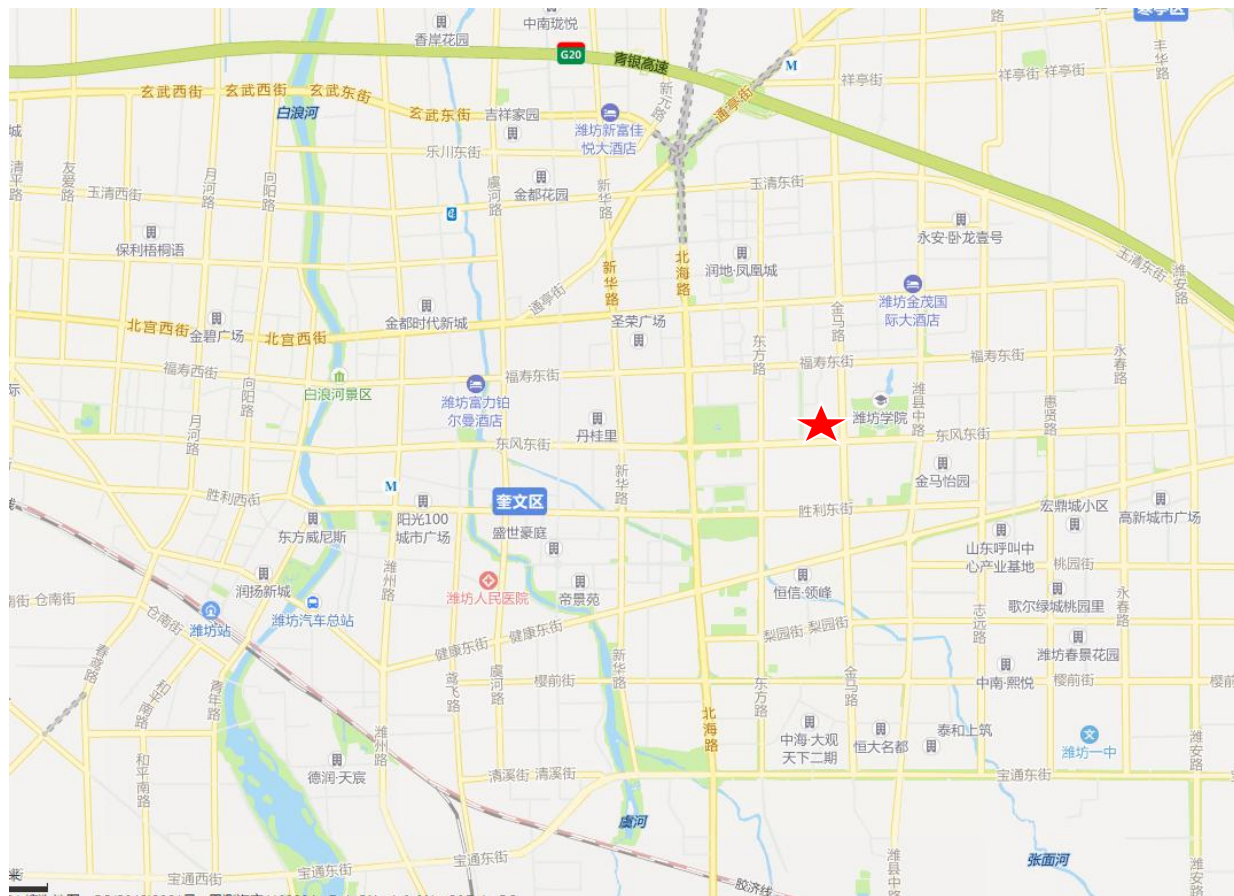
F7.4 应急处理、预案启动记录单

接警后汇报时间		汇报人		接受人	
响应级别		预案级别			
启动预案时间		总指挥		副总指挥	
公司及外部各救援组到达时间					
参加救援人员名单（或人数）物资、装备清单					
各级领导到达时间					
应急救援指令下达人、下达时间及指令内容					
应急扩大时间及指挥权交接情况					
救援情况					
被困、伤亡人员具体情况					
恢复情况					

F7.5 事故信息发布表

单位名称		地址	
性质		人数	
产能			
事故发生日期		事故发生时间	
事故发生地点			
事故性质		涉及材料	
		下落不明 人数	涉险人数

## 附件 8 集团公司地理位置、交通路线图



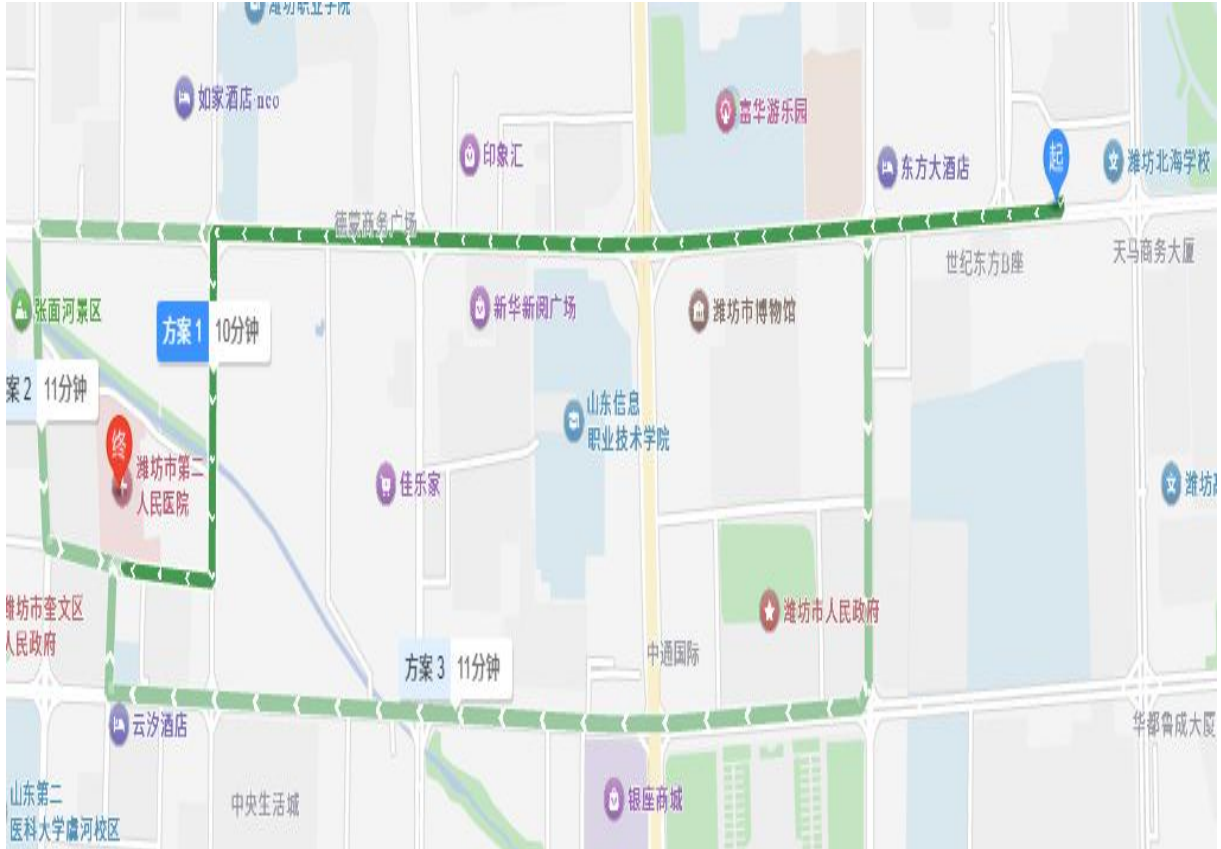
## 附件 9 周边医院情况资料及路线图

序号	医院名称	医院等级、特长	急诊电话
1	潍坊市市直机关医院	综合医院	0536-8590601
2	潍坊市第二人民医院	综合医院	0536-8214093

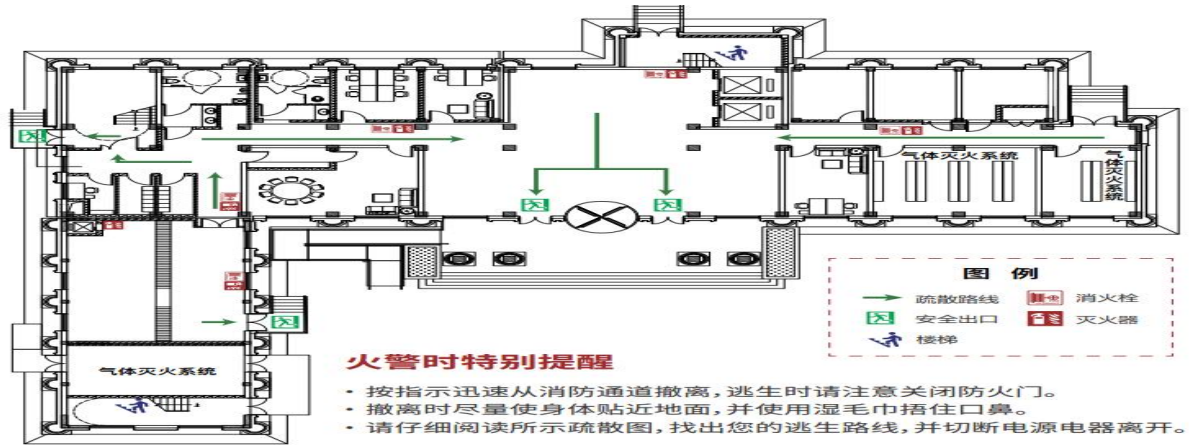
### 潍坊市市直机关医院路线图



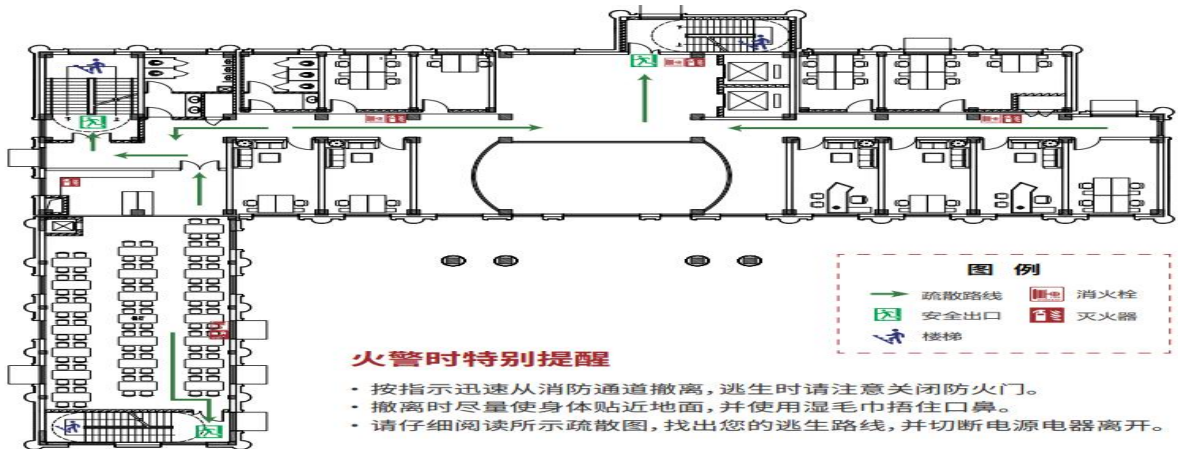
## 潍坊市第二人民医院路线图



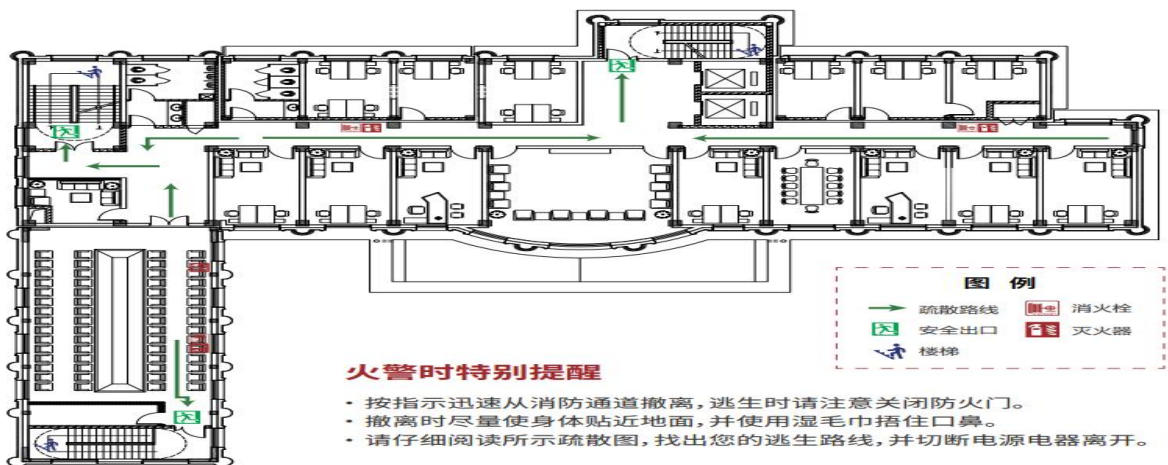
## 附件 10 相关平面布置、应急资源分布的图纸



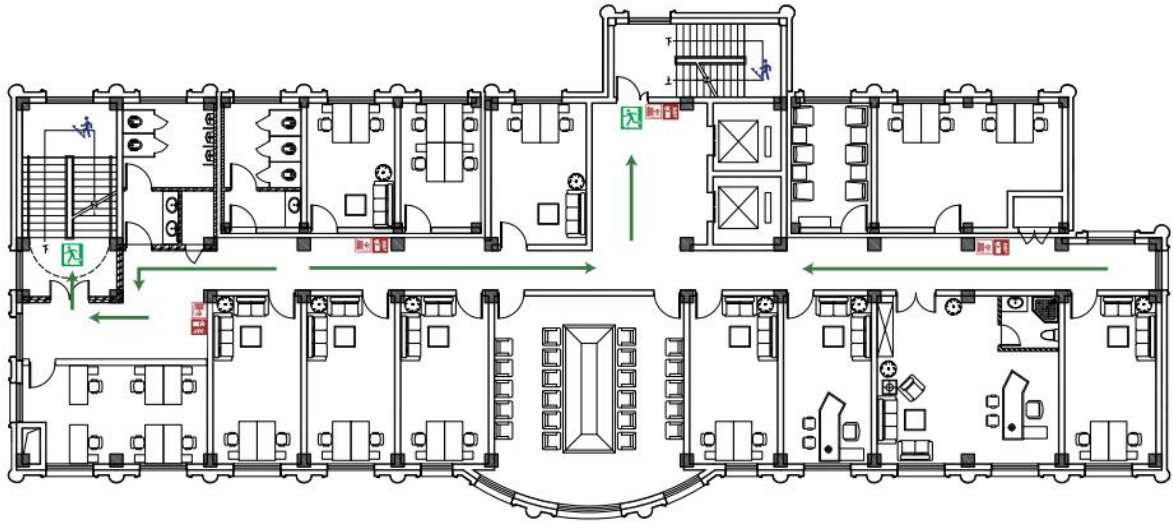
一楼



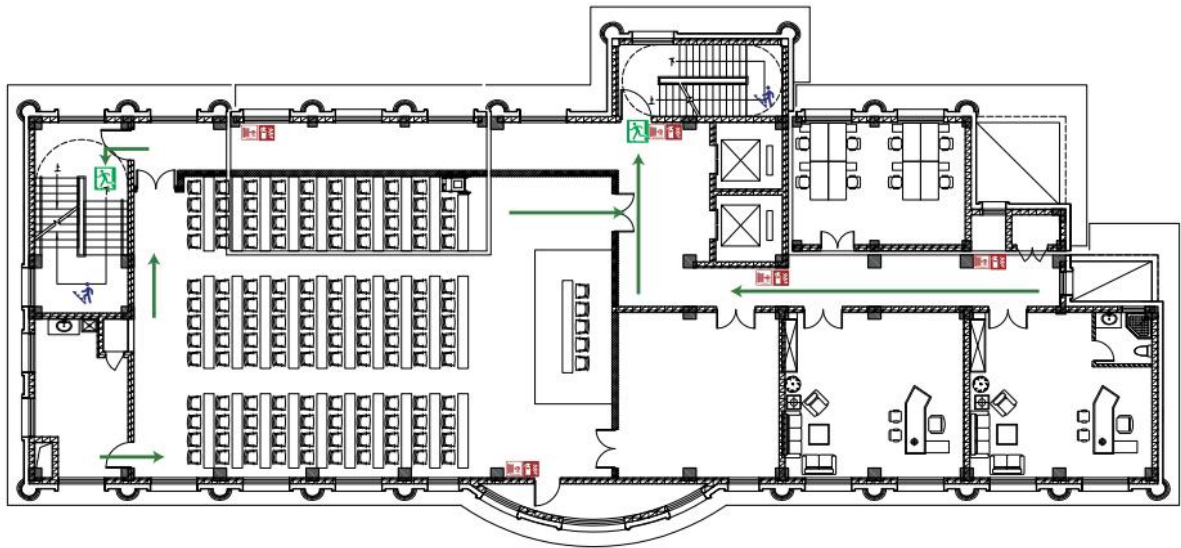
二楼



三楼

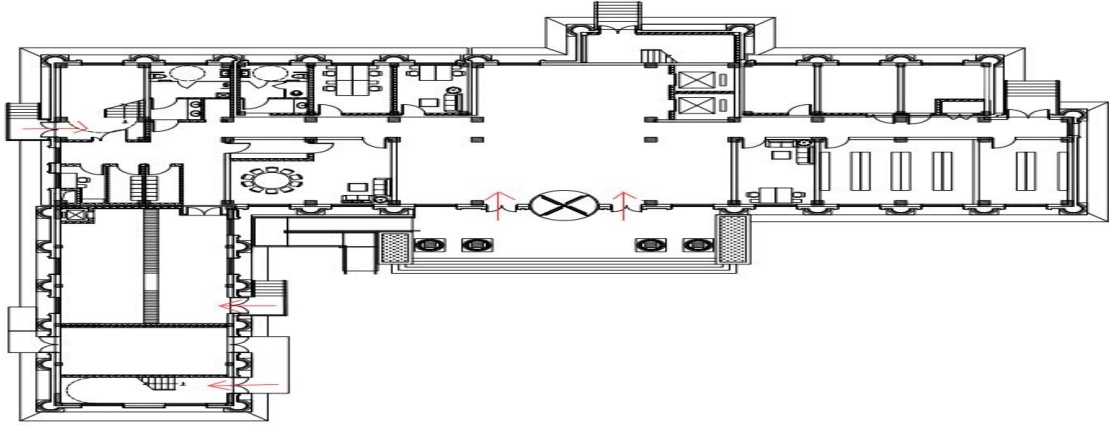


四楼、五楼

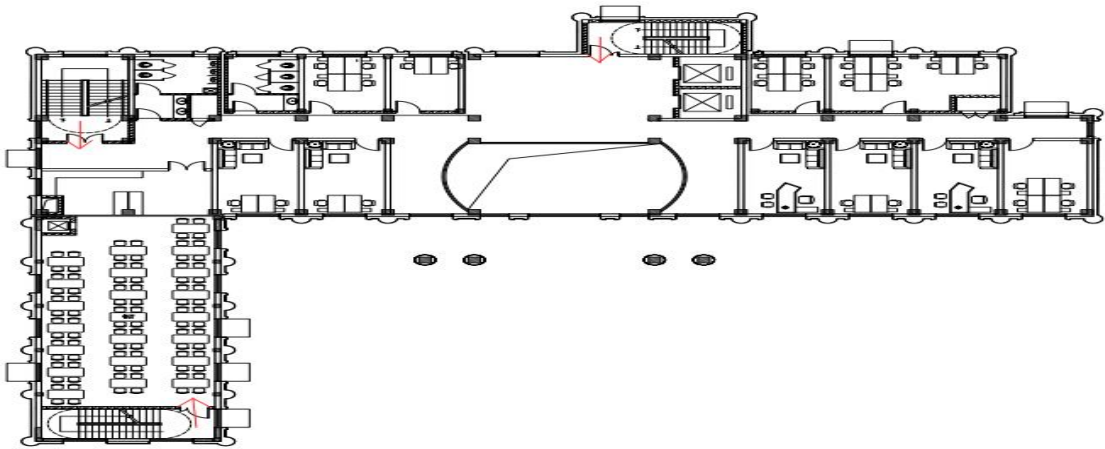


六楼

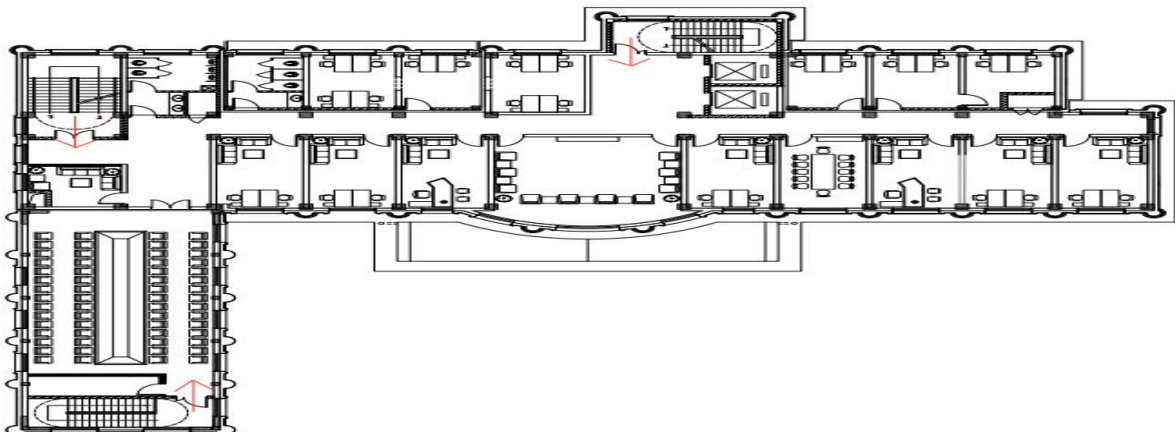
# 附件 11 救援队伍行动路线图



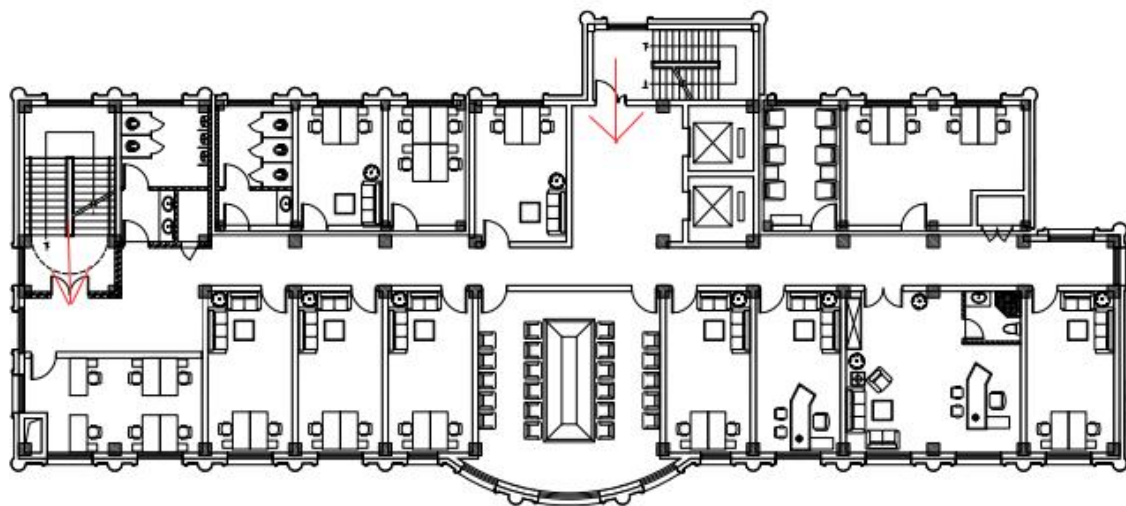
一楼



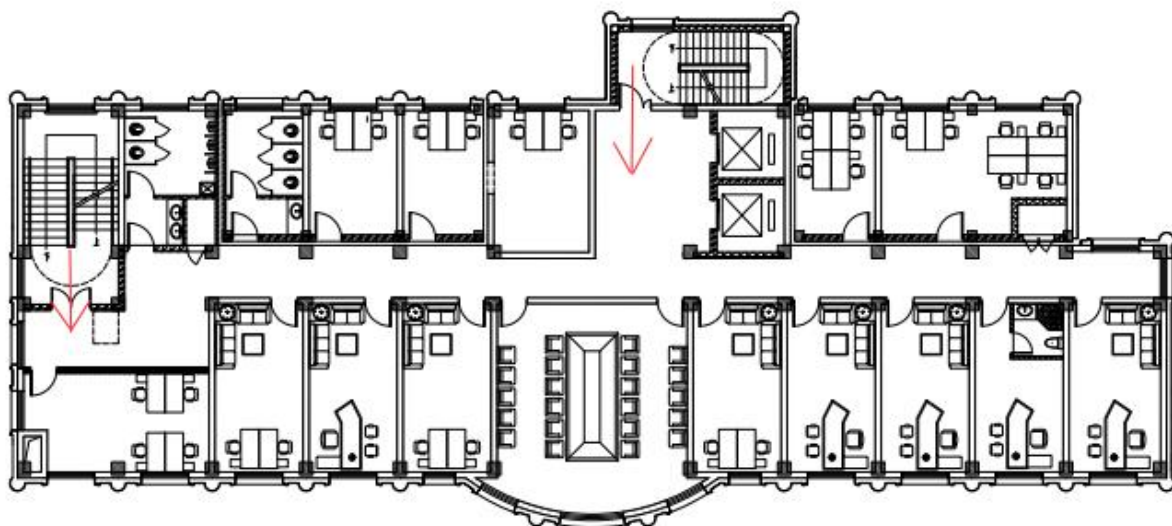
二楼



三楼

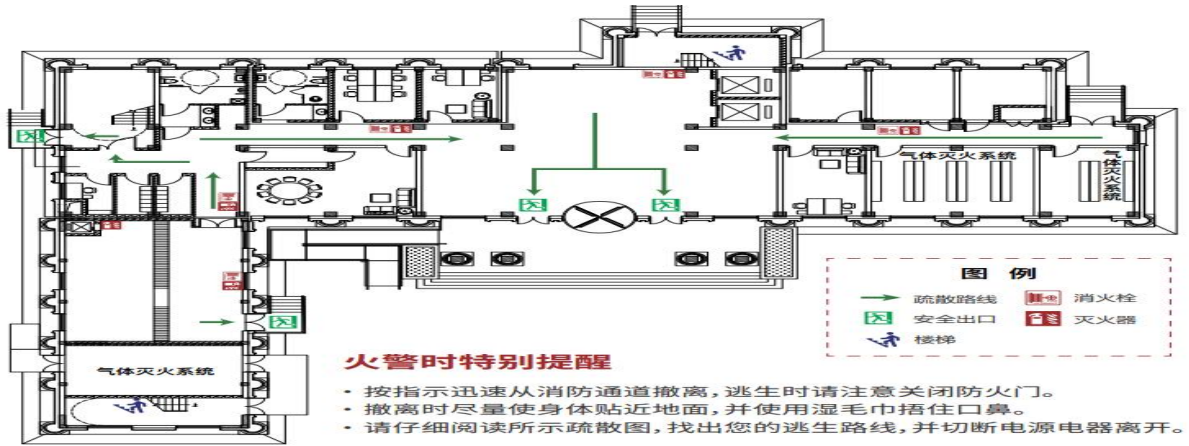


四楼、五楼

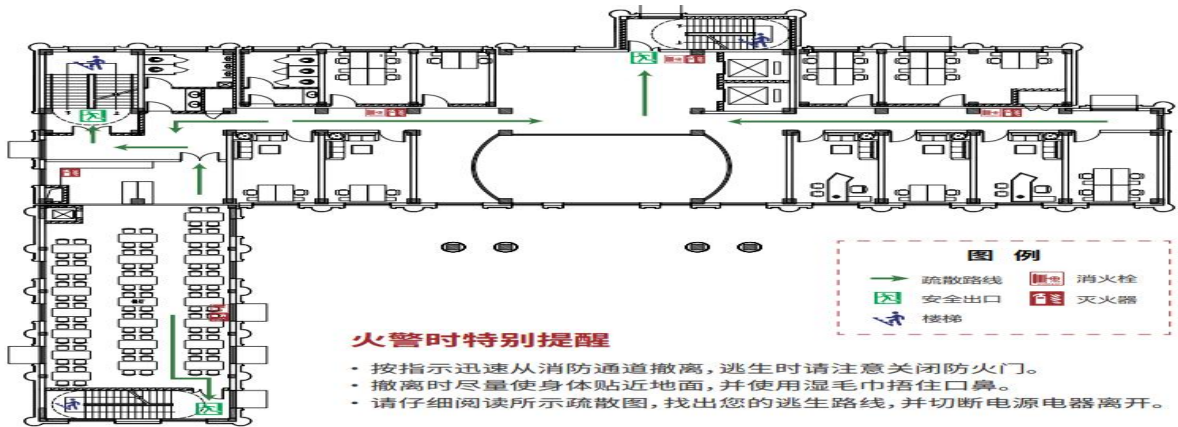


六楼

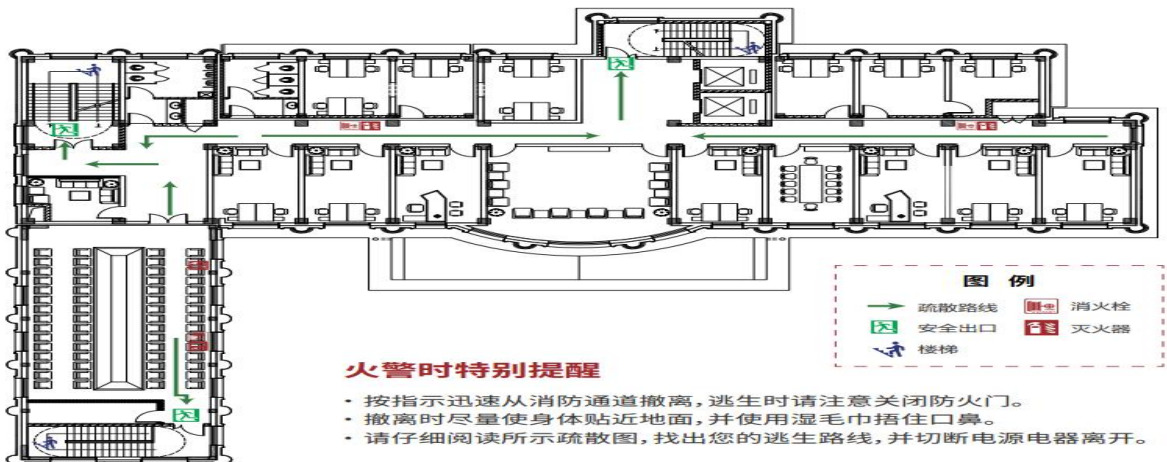
## 附件 12 疏散路线图



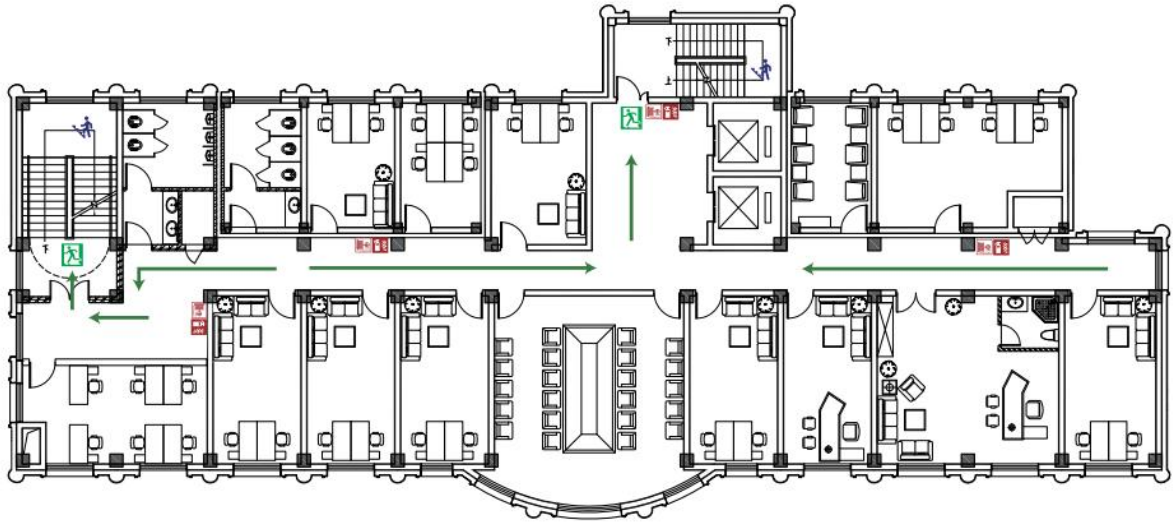
一楼



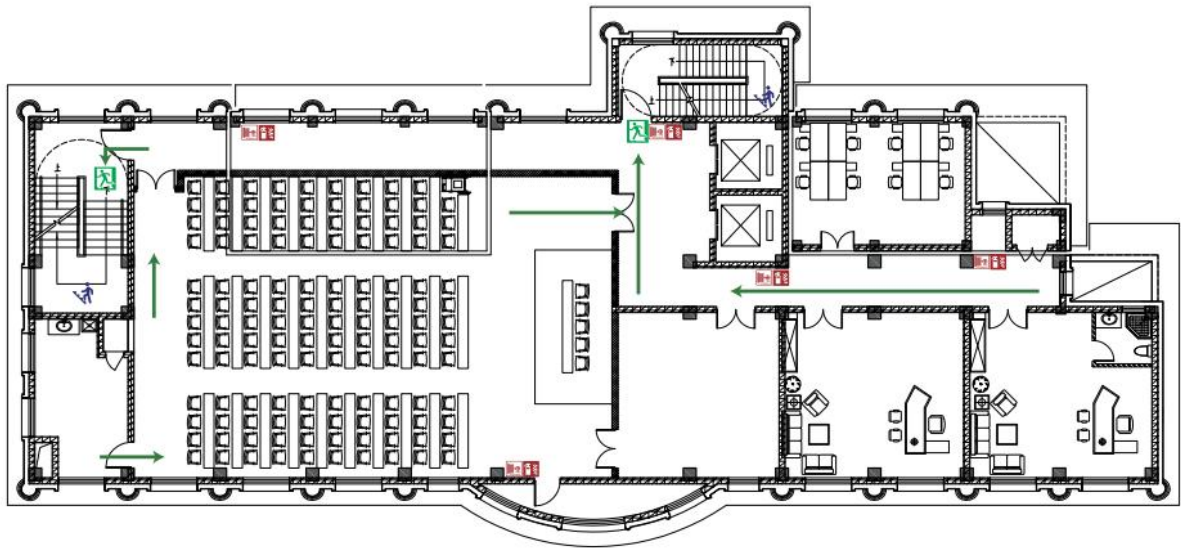
二楼



三楼



四楼、五楼



六楼

# 附录 A 生产安全事故风险评估报告

## A.1 危险有害因素辨识

依据交通部《公路水路行业安全生产风险辨识评估管控基本规范（试行）》《山东省安全生产风险管控办法》（省政府令第331号），参照《生产安全事故分类与编码》（GB 6441-2025）、《生产过程危险和有害因素分类与代码》（GB/T13861-2022），结合集团公司实际情况，综合考虑起因物、引起事故的诱导性原因、致害物、伤害方式等，确认本集团公司主要涉及以下危险有害因素。

### A.1.1 火灾事故危险有害因素

#### 1) 电气火灾

引发电气火灾的原因主要有短路、过负荷、接触不良、漏电、灯具和电热器具引燃可燃物等。其间接原因有设备缺陷、操作失误、安装及设计施工中因考虑不周而存在的隐患等；直接原因是电气运行过程中电流产生的热量以及所发生的电弧、电火花等引燃环境中的可燃物质。

若电气设备质量差，选型、安装不当或电缆接头不良、负荷过载，电气设备散热不良、过热或明火高温烘烤，电气设备绝缘老化、损坏，电气设备因工作原因或事故原因产生火花、电弧，均可引发电气火灾事故，继而引起生产、储存场所易燃、可燃物质发生火灾事故。

另外，低压配电系统中漏电产生的电流和电压等均可引起火灾。若因安装质量差、有机械碰撞的环境中电线明敷、设备未做保护直接安装、布线时绝缘层损伤、导线接头连接质量和绝缘包扎质量不符合要求等原因导致低压配电系统发生漏电，可因产生火花、电弧、过热高温等而造成火灾。

#### 2) 静电及雷电引发的火灾

生产装置区防雷设计不符合规范要求或防雷设施不完善，不能覆盖应保护的区域，雷击可造成设备设施损坏，导致可燃物料泄漏进而引发火灾事故发生。

因人体静电放电或衣物摩擦产生的静电火花也可能引发火灾事故。

#### 3) 管理、操作不当导致的火灾

用电设备使用过程中安全管理不到位或管理不当，可能因不规范使用而引发火灾事故。

#### **A.1.2 触电事故危险有害因素**

运行过程中使用的电气设备接地接零不良、开关柜防护功能不全导致误操作或无防护措施造成操作人员误入带电间隔，人与电气设备带电部位安全距离不足、人体过分接近高低压带电设备，作业人员未按照电气安全操作规程进行操作或缺乏安全用电常识等，可能造成人身触电事故发生。

#### **A.1.3 中毒事故和窒息事故危险有害因素**

进入有限空间作业未落实“先通风、再检测、后作业”要求，硫化氢、甲烷、一氧化碳等有毒有害气体超标，氧气含量不足（<19.5%）。

#### **A.1.4 设备危险有害因素**

(1) 安全附件不全：设备的安全附件如防护罩等不全，对设备的安全使用构成威胁。

(2) 安装不规范：设备因安装不规范使设备存在隐患。

(3) 超期使用：设备在使用期已到如继续使用，将对生产安全构成隐患。

(4) 维修保养不当：设备在使用中，因维护保养不当导致设备存在隐患。

#### **A.1.5 周边环境和自然条件的危险有害因素**

(1) 周边情况的危险有害因素

##### **1) 集团公司区域内设施间的相互影响**

该项目建筑物主要为砖混结构，办公楼火灾危险性均为戊类，一旦发生火灾可能对相邻建筑物造成危害。

##### **2) 与周边社区的相互影响**

① 集团公司周边无重大危险源和重要设施。周边环境对该项目基本不构成影响，其危险程度是可接受的。

##### **② 集团公司区域内设施对周边社区的影响**

从集团公司区域内设施与集团公司区域外设施的防火间距看，安全间距符合国家有关规范要求，因此项目对周边社区的影响相对较小，其危险程度是可接受的。

(2) 自然条件的危险有害因素

自然环境条件中对生产装置及其相关设施可以造成危险的因素主要包括地震、雷击、气温、雨雪等。

#### 1) 地震

集团公司所在区域的地震设防烈度为七度，强烈地震能对建（构）筑物、设备设施造成破坏，有可能导致建（构）筑物倒塌。如果事发时间事故现场有人员存在，有可能造成人员伤亡事故。

地震还有可能造成供电和配电系统遭到破坏，使正在生产中的设备设施突然断电，造成事故。

另外，强烈地震能对设备和管道造成破坏。集团公司未处在 9 度烈度区内，总体来说，对集团公司的影响不大。

#### 2) 雷击

单位较高建构筑物如果缺少避雷装置或避雷设施接地不良，在雷雨季节容易遭受雷击，对设备造成损害，对人员造成伤害甚至死亡。

因此，应对避雷设施按时进行检查测试，保证避雷设施完好，设备管道接地电阻应在规定要求范围内，避免雷电感应造成的损失。

办公楼的防雷装置定期进行防雷检测，若防雷装置不能有效地导出雷电、静电，有引发火灾事故的危险。

#### 3) 气温

夏季炎热的天气会影响工人的工作效率，使工作人员的失误率有所增加，应注意采取防暑降温的措施。

寒冷的冬季，如果设备、管线的保温不好，也会因为低温造成设备、管线冻裂，从而引发事故。

#### 4) 雨雪

灾害性天气的建筑安全应引起重视，地区历史最大降雨量、降雪量较大，集团公司区域内一旦遭遇强降雨、强降雪天气，若建筑物地基失稳及建筑物的雪荷载不满足要求等原因，极易造成垮塌，进而引发事故。

### A.2 事故风险分析

#### A.2.1 事故风险类型

根据危险因素辨识，结合集团公司办公场所实际，综合考虑起因物、引起事故的诱导性原因、致害物、伤害方式等，确认本公司主要涉及火灾、触电、中毒和窒息以及其他等事故风险类型，应当采取措施进行重点防范，确保防护措施到位。

### A.2.2 事故风险分析

#### (1) 火灾事故风险分析

发生火灾必须具备三个条件：可燃物、助燃物、点火源，防止火灾就是避免三者的结合。

集团公司办公区域火灾事故的可能性取决于电气设备使用管理、易燃物管理、消防设施管理和人员行为等方面，办公场所内电脑、打印机、复印机、空调等用电设备众多，食堂区域因用火用电集中、可燃物堆积及设备老化等问题，存在一定的火灾风险。一旦发生可能造成人员伤亡、财产损失及连锁社会影响。

#### (2) 触电事故风险分析

触电是指人体触及带电体或者带电体与人体之间闪击放电或者电弧波及人体时电流通过人体进入大地或其他导体，形成导电回路。在所有用电的作业场所均存在着一定的触电危险性。办公场所触电事故的风险源广泛存在于日常用电行为中，发生可能性相对较低，但个体伤害的严重性极高。

#### (3) 中毒事故、窒息事故风险分析

有限空间中中毒和窒息事故是其最典型、最致命的风险。

1) 硫化氢、甲烷、一氧化碳等有毒有害气体可在1—2分钟内致人昏迷或死亡。例如，硫化氢被称为“闪电式毒物”，浓度达到1000mg/m<sup>3</sup>以上时，可让人“瞬间猝死”，吸一口即导致呼吸骤停。

2) 氧气含量急剧下降。从正常的20.9%降至缺氧水平(<19.5%)可能很快，当降至12%以下时，人会头晕、恶心、无力；降至6%以下，40秒内即可窒息死亡。

#### (4) 其他事故风险分析

机械式停车设备与电梯作为高频使用的特种设备，导致其他事故风险的发生可能性取决于专业化的维护保养与日常管理，发生可能性低，如有发生伤害后果严重。

### A.3 事故风险评价

采用作业条件危险性评价来确定事故的风险等级，通过对集团公司可能发生的事故

进行风险分析和事故风险等级划分，集团公司可能发生的火灾、触电等事故类型风险程度均为一般风险，公司需要注意。

#### **A.4 评估结论**

集团公司可能发生的事故类型有火灾、触电事故等；在采取现有控制及应急措施后，各事故类型风险均可接受；补充完善了安全事故风险防控措施和应急措施，在以后的工作中若能认真落实公司各项安全管理制度和应急措施，可以将公司可能发生的各类安全事故控制在安全范围之内。

集团公司根据本评估报告中事故伤害类型的风险程度、主要的业务领域以及涉及的特种设备情况，编制综合应急预案、灭火和应急疏散专项应急预案、公路工程建设施工突发事件专项应急预案、特种设备突发事件专项应急预案以及触电事故、火灾事故、电梯事故、有限空间事故现场处置方案。

# 附录 B 生产安全事故应急资源调查报告

## B.1 单位内部应急资源

### B.1.1 应急组织机构

集团公司成立突发事件应急救援指挥部（以下简称“集团公司应急救援指挥部”），公司安委会主任任应急救援指挥部总指挥。集团公司应急救援指挥部下设抢险救援组、医疗救护组、治安保卫组、物资供应组、事故调查组，办公室设在集团公司安全管理部。

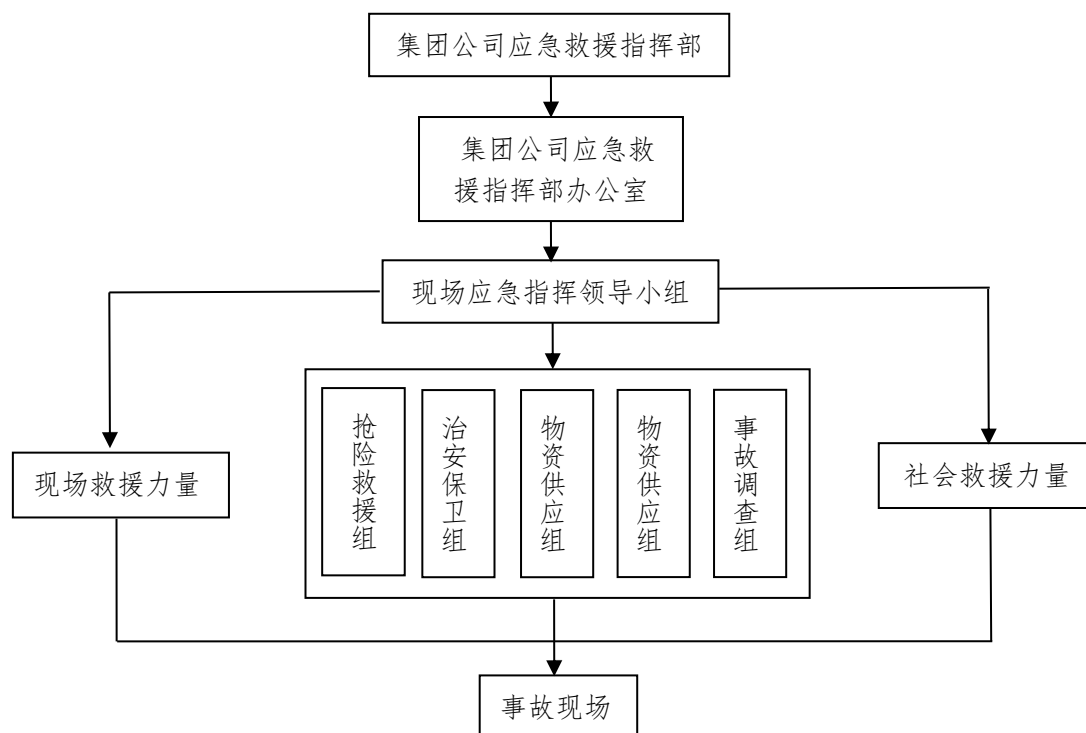
#### B.1.1.1 集团公司应急救援指挥部组成：

总指挥：唐文宁

副总指挥：李茂盛、王振刚、季国伟、姚玉英、康恒兴、魏洪林、贺光福

成 员：杨晓东、邓 洁、毛 强、谢连顺、牛柏超、曹金明、田志峰、高 莉、  
张大默

#### B.1.1.2 集团公司应急体系图



### B.1.2 职责

#### B.1.2.1 应急救援指挥部职责

- ① 负责集团公司安全事故应急救援工作的组织和指挥。
- ② 根据事故发生情况启动相应级别的应急预案。
- ③ 指挥、协调事故的应急救援调查处理和善后处理工作。
- ④ 确定并部署现场应急具体的救援实施方案。
- ⑤ 根据应急所需及时调集抢险人员、物资、设备进行抢险救援工作。
- ⑥ 与企业外部应急救援机构联系，必要时请求增援。
- ⑦ 督促、检查集团公司各职能部门应急准备和应急行动的落实情况。
- ⑧ 督促各企业及各项目部加强应急体系建设、应急准备和应急行动落实。
- ⑨ 必要时向上一级组织报告事故及应急抢险救援进展情况。

应急救援值班电话：0536-8876076。

#### B.1.2.2 应急救援总指挥职责

① 启动和终止应急响应程序。组织有关部门及相关人员按照应急救援预案迅速展开现场救援工作，防止事故扩大，把损失降到最低限度。

② 在预案实施过程中，根据事态发展变化情况，评估确定升高或降低响应级别。

③ 筹备好事故救援所需的各类设备、物资、器材、人员和资金，一旦事故发生时紧急调用。

④ 与企业外应急反应人员、部门、组织和机构进行联络。做好事故发生后施工点的稳定工作，协助上级部门做好事故善后处理并做好工地的生产恢复工作。

⑤ 直接监察应急操作人员行动，最大限度地保证现场人员和外援人员及相关人员的安全。

⑥ 通报外部机构，决定请求外部援助；决定应急撤离，决定事故现场外影响区域的安全性。

⑦ 配合上级有关部门进行事故调查，弄清事故原因，确定整改措施，使职工受到教育。

#### B.1.2.3 应急救援副总指挥职责

① 协助总指挥开展应急指挥、协调工作。

② 向总指挥提出采取减缓事故后果行动的应急对策和建议；保持与事故现场总指挥的直接联络。

- ③ 协调、组织和获取应急所需的资源、设备。
- ④ 组织集团公司的相关技术和管理人员对办公区域各危险源进行风险评估。
- ⑤ 根据办公区域的实际条件，努力与周边有条件的企业在事故应急处理中共享资源、相互帮助、建立共同应急救援网络和制定应急救援协议。

#### B. 1. 2. 4 抢险救援组

负责人：田志峰

职责：

- ① 负责事故现场抢险、抢修，人员搜救等救援工作。
- ② 具体制定并实施防止事故扩大的安全防范措施。
- ③ 迅速查明事故的性质、类别、影响范围等基本情况，研究制定急救措施，报应急救援指挥部参考实施。
- ④ 承办应急救援指挥部交办的其他工作。

#### B. 1. 2. 5 医疗救护组

负责人：邓洁

职责：

- ① 主要负责供应医疗器材、抢救人员、保护抢险人员等。
- ② 统一指挥施救队伍；确定受伤人员专业治疗与救护定点医院。
- ③ 视现场伤员情况，组建现场救治医疗队伍，组织指挥现场伤员救治及转送工作。
- ④ 负责事故现场医务人员、医疗器材、急救药品调配工作。
- ⑤ 承办应急救援指挥部交办的其他工作。

#### B. 1. 2. 6 治安保卫组

负责人：牛柏超

职责：划定危险区和指挥区，控制车辆、人员的进入。负责人员疏散、现场警戒，以及交通车辆、人员进出管制等。

#### B. 1. 2. 7 物资供应组

负责人：杨晓东

职责：主要负责抢险救灾物资（器具和消防水等方面）的供应；应急车辆和抢险救灾人员的生活保障。

#### B.1.2.8 事故调查组

负责人：曹金明

职责：做好事故现场人证、物证、信息的收集、记录，分析事故原因，制定防范措施，协助救护人员，配合上级机关及地方政府做好事故调查，落实对事故责任人的处理意见。

#### B.1.2.9 在场员工的职责

- ① 熟悉集团公司危险源和应急救援方案。
- ② 对事故采用适当的安全处置措施降低损失程度。

#### B.1.3 应急救援物资表

类别	装备名称	数量	存放地点	责任人	电话
抢险救援	MF/ABCE3	62 具	集团办公区走廊	田志峰	13953600892
	消防栓系统	28 套	集团办公区走廊	田志峰	13953600892
	气体灭火系统	3 套	配电室、档案室	田志峰	13953600892
	手提照明灯	2 个	集团安全管理部	田志峰	13953600892
	手提扩音器	2 个	集团安全管理部	田志峰	13953600892
	抢险车辆	2 辆	集团公司院内	田志峰	13953600892
	应急药箱	2 个	集团安全管理部	田志峰	13953600892
	应急担架	2 套	集团安全管理部	田志峰	13953600892
个体防护	消防防毒面具	60 套	各部门办公室	田志峰	13953600892

## B.2 单位外部应急资源

部 门	电 话
山东省交通运输厅	0531-51762237、85693018
山东省应急管理厅	0531-51787821、86913675
潍坊市交通运输局	0536-8097077
潍坊市应急管理局	0536-8091122
潍坊市直机关医院	0536-8590601
潍坊市第二人民医院	0536-8214093
潍坊市人民医院	0536-8290120
消防救援电话	0536-96119
火灾报警	119
医疗报警	120
治安报警	110
交通报警	122

### B.2.1 外部应急消防与医疗

在发生生产安全事故时，能够最大限度减少财产损失和人员伤亡，避免造成环境影响，迅速进行事故救援，公司位于高新区，均在潍坊市、高新区消防救援大队和潍坊市第二人民医院等医疗机构的救援服务范围内，能满足公司的外部救援请求。

### B.3 应急资源差距分析

在全面调查和客观分析我公司主要事故风险、应急队伍、装备、物资等应急资源状况的基础上，对我公司应急资源和能力进行综合评估。

落实责任人定期对安全防护设施、消防设施进行维护保养，并将维护保养结果及时汇总上报，保证各类设施运行良好，若消防设施、应急物资破损或失效应及时更换补充；评估认为：潍坊交通发展集团有限公司应急资源基本可满足初期应急救援工作的需要。